

**T.C.**  
**ALTINDAĞ KAYMAKAMLIĞI**  
**DOĞAN ÇAĞLAR BEDENSEL ENGELLİLER İLKOKULU**  
**DOĞAN ÇAĞLAR BEDENSEL ENGELLİLER ORTAOKULU**

**2024-2028 STRATEJİK PLANI**

## İstiklal Marşı



Korkma, sönmez bu şafaklarda yüzen al sancak;  
Sönmeden yurdumun üstünde tüten en son ocak.  
O benim milletimin yıldızıdır, parlayacak;  
O benimdir, o benim milletimindir ancak.

Ben ezelden beridir hür yaşadım, hür yaşarım.  
Hangi çılgın bana zincir vuracakmış? Şaşarım!  
Kükremiş sel gibiyim, bendimi çiğner, aşarım.  
Yırtarım dağları, enginlere sığmam, taşarım.

Arkadaş! Yurduma alçakları uğratma, sakın.  
Siper et gövdeni, dursun bu hayâsızca akın.  
Doğacaktır sana va' dettiği günler Hakk'ın...  
Kim bilir, belki yarın, belki yarından da yakın.

Kim bu cennet vatanın uğruna olmaz ki feda?  
Şüheda fışkıracak toprağı sıksan, şüheda!  
Canı, cananı, bütün varımı alsın da Huda,  
Etmesin tek vatanımdan beni dünyada cüda.

O zaman vecd ile bin secde eder-varsa-taşım,  
Her cerihamdan, ilâhî, boşanıp kanlı yaşım,  
Fışkırır ruh-ı mücerret gibi yerden naşım;  
O zaman yükselerek arşa değer belki başım.

Çatma, kurban olayım, çehreni ey nazlı hilâl!  
Kahraman ırkıma bir gül! Ne bu şiddet, bu celâl?  
Sana olmaz dökülen kanlarımız sonra helâl...  
Hakkıdır, Hakk'a tapan, milletimin istiklâl!

Garbın afakını sarmışsa çelik zırhlı duvar,  
Benim iman dolu göğsüm gibi serhaddim var.  
Ulusun, korkma! Nasıl böyle bir imanı boğar,  
"Medeniyet!" dediğin tek dişi kalmış canavar?

Bastığın yerleri "toprak!" diyerek geçme, tanı:  
Düşün altındaki binlerce kefensiz yatanı.  
Sen şehit oğlusun, incitme, yazıktır, atanı:  
Verme, dünyaları alsan da, bu cennet vatanı.

Ruhumun senden, İlâhî, şudur ancak emeli:  
Değmesin mabedimin göğsüne namahrem eli.  
Bu ezanlar ki şahadetleri dinin temeli-  
Ebedî yurdumun üstünde benim inlemeli.

Dalgalan sen de şafaklar gibi ey şanlı hilâl!  
Olsun artık dökülen kanlarımın hepsi helâl.  
Ebediyen sana yok, ırkıma yok izmihlâl:  
Hakkıdır, hür yaşamış, bayrağımın hürriyet;  
Hakkıdır, Hakk'a tapan Milletimin istiklal

# OKUL/KURUM BİLGİLERİ

DOĞAN ÇAĞLAR BEDENSEL ENGELLİLER İLKOKULU

DOĞAN ÇAĞLAR BEDENSEL ENGELLİLER ORTAOKULU

Tablo 1 Okul Künyesi

<b>İli:</b> Ankara	
<b>İlçesi:</b> Altındağ	
<b>Adres:</b>	Örnek Mah. Faik Suat Cad. Adalı Halil Sok. No 21 Telsizler Altındağ/Ankara
<b>Telefon No:</b>	312 316 34 22
<b>e- Posta Adresi:</b>	İLKOKUL: <a href="mailto:746842@meb.k12.tr">746842@meb.k12.tr</a> ORTAOKUL: <a href="mailto:746985@meb.k12.tr">746985@meb.k12.tr</a>
<b>Kurum Kodu:</b>	İLKOKUL: 746842 ORTAOKUL: 746985
<b>Coğrafi Konum (link)</b>	<a href="https://maps.app.goo.gl/MMgTP4gC2aeDX67Q7">https://maps.app.goo.gl/MMgTP4gC2aeDX67Q7</a>
<b>Faks Numarası:</b>	312 316 34 22
<b>Web sayfası adresi:</b>	İLKOKUL : <a href="https://ortopedikengellilerilkokulu.meb.k12.tr/">https://ortopedikengellilerilkokulu.meb.k12.tr/</a> ORTAOKUL: <a href="https://ortopedikengellilerortaokulu.meb.k12.tr/">https://ortopedikengellilerortaokulu.meb.k12.tr/</a>
<b>Öğretim Şekli:</b>	Tam Gün

## SUNUŞ

Geçmişten günümüze gelirken var olan yaratıcılığın getirdiği teknolojik ve sosyal anlamda gelişmişliğin ulaştığı hız, artık kaçınılmazları da önümüze sererek kendini göstermektedir. Güçlü ekonomik ve sosyal yapı, güçlü bir ülke olmanın ve tüm değişikliklerde dimdik ayakta durabilmenin kaçınılmazlığı da oldukça büyük önem taşımaktadır. Gelişen ve sürekliliği izlenebilen, bilgi ve planlama temellerine dayanan güçlü bir yaşam standardı ve ekonomik yapı; stratejik amaçlar, hedefler ve planlanmış zaman diliminde gerçekleşecek uygulama faaliyetleri ile (STRATEJİK PLAN) oluşabilmektedir.

Okulumuz, daha iyi bir eğitim seviyesine ulaşmak düşüncesiyle sürekli yenilenmeyi ve kalite kültürünü kendisine ilke edinmeyi amaçlamaktadır. Kalite kültürü oluşturmak için eğitim ve öğretim başta olmak üzere insan kaynakları ve kurumsallaşma, sosyal faaliyetler, alt yapı, toplumla ilişkiler ve kurumlar arası ilişkileri kapsayan stratejik planı hazırlanmıştır.

Okulumuz yöneticileri olarak; yönetim değil “**Yönetişim**” yaklaşımını benimsedik. Bu yaklaşımda; geniş kapsamlı, yatay ilişkiler üzerine kurulu, uyumlulaştırma sürecini harekete geçirme, işbirliği yapma, değerlendirme, planlama ve eşgüdüm sağlama kriterlerine göre hareket ettik.

Büyük önder Atatürk’ü örnek alan bizler; çağa uyum sağlamış, çağı yönlendiren gençler yetiştirmek için kurulan okulumuzda, geleceğimizin teminatı olan öğrencilerimizi daha iyi imkânlarla yetiştirip, düşünce ufku ve yenilikçi ruhu açık Türkiye Cumhuriyet’in çitasını daha yükseltilere taşıyan bireyler olması için öğretmenleri ve yöneticileriyle özverili bir şekilde tüm azmimizle çalışmaktayız.

Doğan Çağlar Bedensel Engelliler İlkokulu/Ortaokulu olarak en büyük amacımız yalnızca mezun gençler yetiştirmek değil, engelli öğrencilerimizi girdikleri her türlü ortamda çevresindekilere ışık tutan, hayata hazır, hayatı aydınlatan, bizleri daha da ileriye götürecek bireyler olarak yetiştirmektir. Yönetici ve öğretmen kadrosuyla bizler çağa ayak uydurmuş, yeniliklere açık, Türkiye Cumhuriyeti’ni daha da yükseltecek gençler yetiştirmeyi ilke edinmiş bulunmaktayız.

Doğan Çağlar Bedensel Engelliler İlkokulu/Ortaokulu stratejik planlama çalışmasına önce durum tespiti, yani okulun SWOT analizi yapılarak başlanmıştır. SWOT analizi tüm idari personelin ve öğretmenlerin katılımıyla uzun süren bir çalışma sonucu ilk şeklini almış, varılan genel sonuçların sadeleştirilmesi ise okul yönetimi ile öğretmenlerden oluşan 10 kişilik bir kurul tarafından yapılmıştır. Daha sonra SWOT sonuçlarına göre ve Milli Eğitim Bakanlığı, Ankara Milli Eğitim Müdürlüğü, Altındağ İlçe Milli Eğitim Müdürlüğü Stratejik planları incelenerek stratejik planlama aşamasına geçilmiştir. Bu süreçte Milli Eğitim Bakanlığı Stratejik planındaki temalar, amaçlar ve hedefler ile okulun amaçları, hedefleri, hedeflere ulaşmak için gerekli stratejiler, eylem planı ve sonuçta başarı veya başarısızlığın göstergeleri ortaya konulmuştur. Denilebilir ki SWOT analizi bir kilometre taşıdır, okulumuzun bugünkü resmidir. Stratejik planlama ise bugünden yarına nasıl hazırlanmamız gerektiğine dair kalıcı bir belgedir. Stratejik Planda belirlenen hedeflerimizi ne ölçüde gerçekleştirdiğimiz, plan dönemi içindeki her yılsonunda gözden geçirilecek ve gereken revizyonlar yapılacaktır.

Stratejik Planımızın belirttiğimiz amaç ve hedeflere ulaşacağına okulumuzun gelişme ve kurumsallaşma süreçlerine önemli katkılar sağlayacağına inanmaktayız.

Bu duygu ve düşüncelerle hareket edeceğinizi umuyor ve çalışmalarınızda başarılar diliyorum.

Murat ŞEN  
Okul Müdürü

# İÇİNDEKİLER

<b><u>OKUL/KURUM BİLGİLERİ</u></b> .....	<b>2</b>
<b><u>SUNUŞ</u></b> .....	<b>3</b>
<b><u>1. GİRİŞ VE STRATEJİK PLAN HAZIRLIK SÜRECİ</u></b> .....	<b>6</b>
1.1. <u>STRATEJİK PLANLAMA MODELİ</u> .....	6
1.2. <u>STRATEJİ GELİŞTİRME KURULU VE STRATEJİK PLAN EKİBİ</u> .....	6
1.3. <u>PLANLAMA SÜRECİ</u> .....	7
<b><u>2. DURUM ANALİZİ</u></b> .....	<b>8</b>
2.1. <u>KURUMSAL TARİHÇE</u> .....	8
2.2. <u>UYGULANMAKTA OLAN STRATEJİK PLANIN DEĞERLENDİRİLMESİ</u> .....	10
2.3. <u>YASAL YÜKÜMLÜLÜKLER VE MEVZUAT ANALİZİ</u> .....	11
2.4. <u>ÜST POLİTİKA BELGELERİ ANALİZİ</u> .....	13
2.5. <u>FAALİYET ALANLARI İLE ÜRÜN/HİZMETLERİN BELİRLENMESİ</u> .....	13
2.6. <u>PAYDAŞ ANALİZİ</u> .....	19
2.7. <u>OKUL/KURUM İÇİ ANALİZ</u> .....	24
2.7.1. <u>TEŞKİLAT YAPISI</u> .....	24
2.7.2. <u>İnsan Kaynakları</u> .....	27
2.7.3. <u>Teknolojik Düzey</u> .....	31
2.7.4. <u>Mali Kaynaklar</u> .....	33
2.7.5. <u>İstatistik Veriler</u> .....	35
2.8. <u>DIŞ ÇEVRE ANALİZİ (POLİTİK, EKONOMİK, SOSYAL, TEKNOLOJİK, YASAL VE ÇEVRESEL ÇEVRE ANALİZİ -PESTLE)</u> .....	36
2.9. <u>GÜÇLÜ VE ZAYIF YÖNLER İLE FIRSATLAR VE TEHDİTLER (GZFT) ANALİZİ</u> .....	36
2.9.1. <u>Güçlü ve Zayıf Yönleri</u> .....	38

2.9.2. Fırsatlar ve Tehditler .....	39
2.9.3. Gelişim ve Sorun Alanları .....	40
2.10. TESPİT VE İHTİYAÇLARIN BELİRLENMESİ .....	42
<b>3. GELECEĞE BAKIŞ .....</b>	<b>43</b>
3.1. MİSYONUMUZ.....	43
3.2. VİZYONUMUZ.....	43
3.3. TEMEL DEĞERLERİMİZ .....	43
<b>4. AMAÇ, HEDEF VE PERFORMANS GÖSTERGESİ İLE STRATEJİLERİN BELİRLENMESİ .....</b>	<b>45</b>
4.1. AMAÇLAR, HEDEFLER, PERFORMANS GÖSTERGELERİ.....	45
<b>5. İZLEME VE DEĞERLENDİRME .....</b>	<b>57</b>

# 1. GİRİŞ VE STRATEJİK PLAN HAZIRLIK SÜRECİ

## 1.1.Stratejik Planlama Modeli

2024-2028 dönemi stratejik plan hazırlanması süreci Üst Kurul ve Stratejik Plan Ekibinin oluşturulması ile başlamıştır. Ekip tarafından oluşturulan çalışma takvimi kapsamında ilk aşamada durum analizi çalışmaları yapılmış ve durum analizi aşamasında paydaşlarımızın plan sürecine aktif katılımını sağlamak üzere paydaş anketi, toplantı ve görüşmeler yapılmıştır.

Durum analizinin ardından geleceğe yönelim bölümüne geçilerek okulumuzun amaç, hedef, gösterge ve eylemleri belirlenmiştir. Çalışmaları yürüten ekip ve kurul bilgileri altta verilmiştir.

## 1.2.Strateji Geliştirme Kurulu ve Stratejik Plan Ekibi

Tablo2. Strateji Geliştirme Kurulu ve Stratejik Plan Ekibi Tablosu

OKUL STRATEJİ GELİŞTİRME ÜST KURUL BİLGİLERİ	
Adı Soyadı	Unvanı
Murat ŞEN	Okul Müdürü
Serdar GÜNGÖR	Müdür Baş Yardımcısı
Gülşah DÖLEK	Bilişim Teknolojileri
Fatma YILMAZ	Okul Aile Birliği Başkanı
Zeynep BEKTAŞ	Okul Aile Birliği Muhasip Üye

STRATEJİK PLANLAMA EKİBİ KURUL BİLGİLERİ	
Adı Soyadı	Unvanı
Halime GÖKHAN	Müdür Başyardımcısı
Sıla DALKILIÇ	Fen Bilimleri Öğretmeni
Pınar ARIK	Sınıf Öğretmeni
Derya PEKÇETİNER	Okul Aile Birliği Üye
Hazal KARAASLAN	Okul Aile Birliği Üye

### **1.3. Planlama Süreci**

Bir okulun geleceğinin planlanmasının gerekliliği açıktır. Kurumun etkili şekilde yapılanması ve performansa dayalı bütçesini en verimli şekilde kullanması gerekmektedir. Stratejik plan çalışmaları bu gerekliliğin en önemli aşamasıdır. Geçmişte yapılanları irdelemeyen, geleceğine yönelik planları olmayan hiçbir kurum başarılı olamaz. Bu gerçekten hareketle stratejik plan hazırlama ekibi olarak, daha iyi bir gelecek, daha mutlu öğrenciler, daha sağlıklı bir ortam fikriyle ortaya koyulan özverili çalışmalar yaparak, öğrencilerimizin iyi bir geleceğe hazırlanması, kurum ortamının en verimli şekilde kullanılması, çalışmaların performansını arttırmayı hedeflemektedir. Stratejik planlama çalışmaları kapsamında okulumuzda, “Stratejik Plan Hazırlama Ekibi” tarafından önceden hazırlanan anket formlarında yer alan sorular katılımcılara yöneltilmiş ve elde edilen veriler birleştirilerek paydaş görüşleri oluşturulmuştur. Bu bilgilendirme ve değerlendirme toplantılarında yapılan anketler ve hedef kitleye yöneltilen sorularla mevcut durum ile ilgili veriler toplanmıştır. Okulumuzun tüm paydaşlarının görüş ve önerileri alındıktan sonra vizyona ulaşmak için gerekli olan stratejik amaçlar belirlenmiştir. Stratejik Planda; Kurumumuzun hedefleri nelerdir, kurum faaliyetleri nereden nereye taşınmak isteniyor, çalışanların mutluluğu ve motivasyonu nasıl artırılabilir gibi sorulara cevap aranmıştır. “Doğan Çağlar Bedensel Engelliler İlkokulu/Ortaokulu Stratejik Planı” Kurumumuz için yol haritası niteliğindedir.

**Stratejik Plan Hazırlama Ekibi**



## 2. DURUM ANALİZİ

Durum analizi bölümünde okulumuzun mevcut durumu ortaya konularak neredeyiz sorusuna yanıt bulunmaya çalışılmıştır. Bu kapsamda okulumuzun kısa tanıtımı, okul künyesi ve temel istatistikleri, paydaş analizi ve görüşleri ile okulumuzun Güçlü Zayıf Fırsat ve Tehditlerinin (GZFT) ele alındığı analize yer verilmiştir.

### 2.1 Kurumsal Tarihçe

Okulumuz MEB Özel Eğitim ve Rehberlik Hizmetleri Genel Müdürlüğü'ne bağlı bedensel engelli çocukların eğitim-öğretim gördüğü meslek lisesi statüsünde eğitim hizmeti veren gündüzlü ve pansiyonlu bir kurumdur.



Okulumuz 1974 yılında Ankara'nın Altındağ ilçesinde ülkenin ilk ve tek Bedensel Engelliler Okulu olarak eğitim öğretim faaliyetine başlamıştır.

Okulumuzda, ilkokul bölümünde 4 sınıf, 1 branş, 1 özel eğitim öğretmeni ortaokul bölümünde 13 branş, 5 özel eğitim öğretmeni görev yapmaktadır.

Öğrencilerimiz 2016 yılından itibaren ülkemizde tek olarak hizmet veren öncü olan okulumuz asansörlü servisler ile rehber eşliğinde evlerinden alınıp, akşam eğitim öğretim bittikten sonrada evlerine bırakılmaktadır. Her zaman olduğu gibi ilk olarak özel donanımlı servis araçlarını hizmete başlatmış olan okulumuz diğer kurumlara da örnek olmuştur.

Okulumuzun tüm alanları bedensel engelli öğrencilerimiz açısından yüzde yüz erişilebilir olarak dizayn edilmiştir. Sınıflarımız öğrencilerimizin rahat hareket edebileceği standartlara sahip olarak düzenlenmiştir. Okulumuzda her türlü teknik alt yapıya sahip sınıflar ve seçkin öğretmen ve dinamik yönetim kadrosuyla tam gün eğitim verilmekte öğrencilerimizin geleceği şekillendirilmektedir. Son teknoloji ile donatılmış dersliklerimiz aracılığıyla öğrencilerimizin düşünce dünyasını ve keşfetme duygusunu geliştirilmektedir

Özel Eğitim sınıflarımızda tecrübeli öğretmenlerimiz tarafından çoklu engelli öğrencilerimizin ihtiyaçlarına uygun ders materyalleri ile dersler işlenmektedir. Çocuklarımızda oluşabilecek olumsuz duyguları kontrol altına almak, güzel duyguların gelişmesine katkıda bulunmak amacıyla tüm öğrenci ve velilerimize Rehberlik Servisimiz tarafından profesyonel hizmet sunulmaktadır. Eğitim faaliyetlerimizi güçlendiren kulüplerimiz, öğrencilerimizin spordan sanata, yabancı dilden bilime farklı alanlarda donanımlı olmalarını ve yetenekleri doğrultusunda başarı kazanmalarını sağlamaktadır.

Öğrencilerimiz ders dışı zamanlarda bilardo, langırt, satranç oynayarak zihin ve kas gelişimlerine katkı sağlamaktadırlar. Tam gün eğitim olan okulumuzda dinlenme ihtiyacı hisseden çocuklarımız kendileri için özel dizayn edilmiş DİNLENME ODASINDAN faydalanmaktadırlar. Tüm öğrencilerimizin eğitsel değerlendirmeleri yapılarak, tüm gelişim alanlarındaki gereksinimleri belirlenip, sahip olduğu becerileri dikkate alınarak BİREYSEL EĞİTİM PLANLARI (BEP) hazırlanarak uygun eğitim ortamları ve uygun eğitim almaları sağlanmaktadır. Amacımız dürüst, adil, sevgi dolu, iletişime açık, çözüm üreten, yenilikçi, üstün nitelikli ülkemizin geleceğinde söz sahibi olacak yeterliliğe sahip, bedensel engelli bireyleri yetiştirmektir.

Türkiye’de TÜBİTAK 4006 başvurusu kabul edilen ilk özel eğitim okulu olarak bilim projelerimiz ile öğrencilerimize sadece bilgi vermek yerine onlarda bilgiye ve keşfetmeye karşı bir merak yaratıyoruz. Her iki kadememizde de 2020 yılından itibaren eTwinning projeleri yapılmaktadır. Bu süreçte 10’dan fazla Ulusal Kalite Etiketini ve 3 adet Uluslararası kalite etiketimiz bulunmaktadır. Öğretmenlerimizin aktif çalışmaları ile ortaokulumuz 2022-2023 eğitim yılında eTwinning okulu olmaya hak kazanmıştır. Yapılan bu çalışmalarla öğretmenlerimiz ve öğrencilerimiz farklı okullarda veya Avrupa ülkelerinde gerçekleşen eğitim uygulamaları hakkında fikir sahibi olma, yabancı dil pratiğini geliştirme, bilişim teknolojilerini derslerinde etkin biçimde kullanabilme, öğrencilerin daha fazla motive olmasını sağlayarak, dersleri daha eğlenceli hale getirebilme fırsatı bulmuşlardır.

## 2.2. Uygulanmakta Olan Stratejik Planın Değerlendirilmesi

Müdürlüğümüz 2019-2023 Stratejik Planında 3 Stratejik amaç 7 hedef 27 strateji ve bu stratejilerimiz altında 48 eylemimiz bulunmaktadır.

Yakın dünya tarihi açısından 2020 yılının önemli izler bırakan bir yıl olarak hatırlanacağı muhakkaktır. 2019 yılının son aylarında ortaya çıkan COVID-19 virüsü, tüm dünyaya hızla yayılmış ve kısa bir süre sonra Dünya Sağlık Örgütü tarafından “Küresel Salgın” ilan edilmiştir. Müdürlüğümüz; COVID-19 salgın sürecini ilk aylardan itibaren aktif bir şekilde takip etmiş ve Bakanlığımızın eğitime ara verme kararını açıkladığı dönemde tüm hazırlıklarını tamamlamıştır.

Bu süreç, Müdürlüğümüzün gerekli durumlarda eğitim ve öğretim faaliyetlerini çevrimiçi ortamlarda yapma ve hizmet alanlarını dijitalleştirme eğilimlerini güçlendirmiştir. 2022 hedefine kısmi makul düzeyde ulaşılmıştır.

Ülkemizin salgın ile mücadele ettiği, okulların tatil edildiği, seyreltilmiş eğitim ile hibrit eğitim süreçlerinde, öğretmenlerimizin ve okul yöneticilerimizin mesleki ve bireysel gelişimlerinin ulusal ve uluslararası sertifikalı eğitim programları ile desteklenmesine yönelik eğitimler uzaktan eğitim programları ile sürdürülmüştür.

2021 yılının ilk yarısı boyunca dünyada ve ülkemizde görülmekte olan salgın nedeniyle alınan tedbirler kapsamında eğitim öğretim hibrit olarak gerçekleşmiştir. 2021-2022 eğitim öğretim yılının eylül ayında başlamasıyla birlikte ülkemizde kesintisiz yüz yüze eğitim öğretime geçilmiştir. Bu kapsamda 2021 yılının kısmen uzaktan kısmen yüz yüze eğitimin yapıldığı bir yıl olması nedeniyle performans göstergelerinde izleme ve değerlendirme açısından hedeflere beklenen düzeyde ulaşılmıştır.

Sosyal etkinliklerin büyük bir çoğunluğu iptal edilmiş, ertelenmiş ya da bir araya gelince salgının buluşma riski nedeniyle kısıtlı sayılarla gerçekleşmesi bu performans göstergelerine ulaşılamamasında büyük etkisi olmuştur. 2021 yılı, bir yandan COVID-19 salgınıyla mücadelenin devam ettiği diğer yandan da normalleşme sürecine yönelik önemli adımların atıldığı bir yıl olmuştur. Bu yönüyle 2021 yılı, hem salgın sürecinde meydana gelen öğrenme kayıplarının telafisi hem de salgın sonrası eğitim sürecinin şekillenmesinde kritik bir yıl olarak tamamlanmıştır.

2022 yılı izleme ve değerlendirme bulguları Müdürlüğümüz performansının; salgın sonrası yüz yüze eğitime geçilmesi ile öğrenci başarısı ve öğrenme kazanımlarında istenilen düzeye ulaşılmıştır.

### **2.3. Yasal Yükümlülükler ve Mevzuat Analizi**

Mevzuat analizi başlığı altında Milli Eğitim Bakanlığına ilişkin mevzuat incelenmiştir. İncelenen mevzuat çerçevesinde, Okulumuz faaliyet alanı kapsamında olan ve önümüzdeki 5 yıllık sürede ulaşılması öngörülen amaç ve hedeflere dayanak oluşturan mevzuat hükümlerine durum analizi raporunda ayrıntılı olarak yer verilmiştir. Özel Eğitim Hizmetleri Yönetmeliği'ne göre;

#### **Özel eğitimin amaçları**

**MADDE 5 – (1)** Özel eğitim, Türk Millî Eğitiminin genel amaç ve temel ilkeleri doğrultusunda, özel eğitime ihtiyacı olan bireylerin;

a) Toplum içindeki rollerini gerçekleştiren, başkaları ile iyi ilişkiler kuran, iş birliği içinde çalışabilen, çevresine uyum sağlayabilen, üretici ve mutlu bir vatandaş olarak yetişmelerini,

b) Toplum içinde bağımsız yaşamaları ve kendi kendilerine yeterli bir duruma gelmelerine yönelik temel yaşam becerilerini geliştirmelerini,

c) Uygun eğitim programları ile özel yöntem, personel ve araç-gereç kullanarak; eğitim ihtiyaçları, yeterlilikleri, ilgi ve yetenekleri doğrultusunda üst öğrenime, iş ve meslek alanlarına ve hayata hazırlanmalarını amaçlar.

#### **Özel eğitimin temel ilkeleri**

**MADDE 6 – (1)** Türk Millî Eğitiminin genel amaç ve temel ilkeleri doğrultusunda özel eğitimin temel ilkeleri şunlardır;

a) Özel eğitime ihtiyacı olan tüm bireyler; eğitim ihtiyaçları, ilgi, yetenek ve yeterlilikleri doğrultusunda ve ölçüsünde özel eğitim hizmetlerinden yararlandırılır.

b) Özel eğitime ihtiyacı olan bireylerin eğitimine erken yaşta başlanır.

c) Özel eğitim hizmetleri, özel eğitime ihtiyacı olan bireyleri sosyal ve fiziksel çevrelerinden mümkün olduğu kadar ayırmadan planlanır ve yürütülür.

ç) Özel eğitime ihtiyacı olan bireylerin, eğitim performansları dikkate alınarak, amaç, içerik ve öğretim süreçlerinde ve değerlendirmede uyarlamalar yapılarak, akranları ile birlikte eğitilmelerine öncelik verilir.

d) Özel eğitime ihtiyacı olan bireylerin her tür ve kademedeki eğitimlerinin kesintisiz sürdürülebilmesi için, rehabilitasyon hizmetlerini sağlayacak kurum ve kuruluşlarla iş birliği yapılır.

e) Özel eğitime ihtiyacı olan bireylerin bireysel yeterlilikleri ve tüm gelişim alanlarındaki özellikleri ve akademik disiplin alanlarındaki yeterlilikleri dikkate alınarak, bireyselleştirilmiş eğitim planı geliştirilir ve eğitim programları bireyselleştirilerek uygulanır.

f) Ailelerin, özel eğitim sürecinin her boyutuna aktif olarak katılımları ve eğitimleri sağlanır.

g) Özel eğitim politikalarının geliştirilmesinde, üniversitelerin ilgili bölümleri ve özel eğitime ihtiyacı olan bireylere yönelik etkinlik gösteren sivil toplum kuruluşları ile iş birliği içinde çalışılır.

ğ) Özel eğitim hizmetleri, özel eğitime ihtiyacı olan bireylerin, toplumla etkileşim ve karşılıklı uyum sağlama sürecini kapsayacak şekilde planlanır.

### **İşitme, görme ve ortopedik yetersizliği olan bireyler için açılan okul ve kurumlar**

**MADDE 38 – (1)** İşitme, görme ve ortopedik yetersizliği olan bireyler, yetersizliği olmayan akranlarıyla birlikte her tür ve kademedede kaynaştırma yoluyla eğitim alabilecekleri gibi bu bireyler için her tür ve kademedede, resmî ve özel gündüzlü ve/veya yatılı özel eğitim okul ve kurumu açılabilir.

(2) Bu okul ve kurumlarda eğitim-öğretim hizmetlerinin yürütülmesinde aşağıdaki hususlar dikkate alınır:

a) Bu okul ve kurumlarda; aynı tür ve kademedede öğrenim gören yetersizliği olmayan öğrencilerin takip ettiği eğitim programı uygulanır. Okul veya kurumda uygulanan eğitim programı temel alınarak öğrencilerin BEP'leri hazırlanır ve başarılarının değerlendirilmesinde BEP'lerinde yer alan amaç ve davranışlar dikkate alınır.

b) Sınıf mevcutları en fazla; okul öncesi, ilköğretim ve yaygın eğitimde 10, ortaöğretimde 15 öğrencidir. İşitme engelliler meslek liseleri ve ortopedik engelliler meslek liselerinde uygulamalı atölye ve laboratuvar derslerinde gruplar en fazla 10 öğrenciden oluşturulur.

c) Bu okul ve kurumlardaki öğrencilerin yetersizlik türleri dikkate alınarak, işitme, görme ve zihinsel engelliler sınıf öğretmenleri görevlendirilir.

ç) Bu okul ve kurumlarda ilköğretimin 1-5 inci sınıflarında dersler sınıf öğretmenleri tarafından okutulur. Ancak 4-5 inci sınıflarda; beden eğitimi, müzik, görsel sanatlar, din kültürü ve ahlak bilgisi, yabancı dil, bilgisayar dersleri ile modelaj-iş dersleri alan öğretmenleri tarafından okutulabilir. 6-8 inci sınıflarda ise dersler alan öğretmenleri tarafından okutulur.

d) İşitme engelliler meslek liselerinde ve ortopedik engelliler meslek liselerinde uygulamalı meslek derslerinin yapılacağı atölyeler ve laboratuvarlar bulunmaması hâlinde

öğrenciler bu derslerle ilgili eğitimlerini diğer mesleki ve teknik ortaöğretim kurumlarında sürdürürler.

e) İşitme yetersizliği bulunan öğrencilerin eğitim gördüğü okul ve kurumlarda, öğrenciler istekleri doğrultusunda yabancı dil dersinden muaf tutulur.

## **2.4. Üst Politika Belgeleri Analizi**

Üst politika belgeleri;

- 12. Kalkınma Planı
- Cumhurbaşkanlığı Programı,
- Orta Vadeli Program,
- Cumhurbaşkanlığı Yıllık Programı,
- Millî Eğitim Bakanlığı Stratejik Planı,
- İl Millî Eğitim Müdürlüğü Stratejik Planı,
- İlçe Millî Eğitim Müdürlüğü Stratejik Planı ile
- Okul/kurumu ilgilendiren ulusal, bölgesel ve sektörel strateji eylem planlarını ifade eder. Kurumun faaliyet alanları ile Kalkınma Planı, diğer plan ve programlarda yer alan amaç, ilke ve politikalar arasındaki uyuma bakılır.

## **2.5. Faaliyet Alanları ile Ürün/Hizmetlerin Belirlenmesi**

2024-2028 stratejik plan hazırlık sürecinde Müdürlüğümüzün faaliyet alanları ile ürün ve hizmetlerinin belirlenmesine yönelik çalışmalar yapılmıştır. Müdürlüğümüzün ürün ve hizmetleri tespit edilmiş ve sekiz faaliyet alanı altında gruplandırılmıştır. Buna göre Müdürlüğümüzün faaliyet alanları ile ürün ve hizmetleri şu şekildedir:

### **Eğitim ve Öğretim Faaliyetleri**

- 1) Eğitimde fırsat eşitliğini sağlamak,
- 2) Eğitim öğretim programlarının uygulanmasını sağlamak, uygulama rehberleri hazırlamak,

- 3) Ders kitapları, öğretim materyalleri ve eğitim araç-gereçlerine ilişkin işlemleri yürütmek, etkin kullanımlarını sağlamak,
- 4) Eğitime erişimi teşvik edecek ve artıracak çalışmalar yapmak,
- 5) Eğitim hizmetlerinin yürütülmesinde verimliliği sağlamak,
- 6) Eğitim kurumları ve öğrencilere yönelik araştırma, geliştirme ve saha çalışmaları yapmak,
- 7) Eğitim moral ortamını, okul ve kurum kültürünü ve öğrenme süreçlerini geliştirmek,
- 8) Eğitime ilişkin projeler geliştirmek, uygulamak ve sonuçlarından yararlanmak,
- 9) Öğrenme fırsat ve imkânlarını destekleyici çalışmalar yapmak,
- 10) Çocuk ve aileler ile ilgili eğitim ve sosyo-kültürel etkinlikler yapmak,
- 11) Özel eğitim ve özel öğretim süreçlerini izlemek ve değerlendirmek.
- 12) Öğrencilerin daha fazla başarı sağlamalarına ilişkin faaliyetler yürütmek,
- 13) Okul sağlık hizmetlerinin yürütülmesini sağlamak.

### **Yönetim ve Denetim Faaliyetleri**

- 1) Eğitim öğretim programlarının uygulanmasını sağlamak
- 2) Ders kitapları, öğretim materyalleri ve eğitim araç-gereçlerine ilişkin işlemleri yürütmek, etkin kullanımlarını sağlamak,
- 3) Öğretim materyallerinin kullanımını izlemek ve değerlendirmek,
- 4) Sistem boyutunda eğitim ve öğretim süreçleri ile uygulamaları izlemek ve değerlendirmek,
- 5) Eğitim-öğretim ve yönetim faaliyetlerinin denetim ve değerlendirme çalışmalarını yapmak,
- 6) İzleme ve değerlendirme raporları hazırlayarak ilgili birimlerle paylaşmak,
- 7) Öğretmen ve yöneticilerin uyum eğitimi ve gelişimlerine yönelik çalışmalar yapmak,

- 8) Eğitim-öğretim ve yönetim süreçlerinin geliştirilmesinde rehberlik çalışmaları yapmak,
- 9) Eğitim-öğretim ve yönetim alanlarını geliştirici araştırma ve çalışmalar yapmak,
- 10) Mevzuatı takip etmek, uygulanmasını gözetmek.

### **Araştırma, Geliştirme, Proje ve Protokoller**

- 1) Bakanlık iş takvimini uygulamak,
- 2) Okul stratejik planlarını hazırlamak, geliştirmek ve uygulanmasını sağlamak,
- 3) Bakanlık programlarına dayalı eylem planı ile ilgili işleri yürütmek,
- 4) Kalkınma planları ve yılı programları ile ilgili işlemleri yürütmek,
- 5) Faaliyetlerin stratejik plan, bütçe ve performans programına uygunluğunu sağlamak,
- 6) Hizmetlerin etkililiği ile vatandaş ve çalışan memnuniyetine ilişkin çalışmalar yapmak,
- 7) Bütçe ile ilgili iş ve işlemleri yürütmek,
- 8) Performans programıyla ilgili iş ve işlemleri yürütmek,
- 9) Okul-aile birlikleri ile ilgili iş ve işlemleri yürütmek,
- 10) Eğitim Kurumumuzun, bina veya eklentileri ile derslik ihtiyaçlarını tespit etmek,
- 11) İstatistikî verileri ilgili birimlerle işbirliği içinde ulusal ve uluslararası standartlara uygun ve eksiksiz toplamak, güncelleştirmek, analiz etmek ve yayımlamak,
- 12) Yönetici, öğretmen ve çalışanlar için belirlenen performans ölçütlerinin uygulanmasını izlemek, yerel ihtiyaçlara göre performans ölçütleri geliştirmek ve uygulamak,
- 13) İlgili birimlerle koordinasyon sağlayarak vatandaş odaklı yönetimin oluşturulması, idarenin geliştirilmesi, yönetim Kalitesinin artırılması, hizmet standartlarının belirlenmesi, iş ve karar süreçlerinin oluşturulması ile bürokrasi ve Kırtasiyeciliğin azaltılmasına ilişkin araştırma geliştirme faaliyetleri yürütmek,



14) Eğitime ilişkin araştırma, geliştirme, stratejik planlama ve kalite geliştirme faaliyetleri yürütmek,

15) Eğitime ilişkin projeler hazırlamak, uygulamak,

16) Eğitim kurumumuzun proje hazırlama ve yürütme kapasitesini geliştirici çalışmalar yapmak,

17) Araştırma ve uygulama projelerinde finansal ve malî yönetimi izlemek, raporlamak.

### **Fiziki ve Teknolojik Altyapı Faaliyetleri**

1) Yayın faaliyetlerini yürütmek,

2) Ders araç ve gereçleri ile donatım ihtiyaçlarını temin etmek,

3) Ücretsiz Ders Kitabı Teminini sağlamak,

4) Taşınır ve taşınmazlara ilişkin iş ve işlemleri yürütmek,

5) Depo iş ve işlemlerini yürütmek,

6) Yemekhane iş ve işlemlerini yürütmek,

7) Temizlik, güvenlik, ısınma, aydınlatma, onarım ve taşıma gibi işlemleri yürütmek,

8) Satın alma iş ve işlemlerini yürütmek,

9) Tahakkuk işlemlerine esas olan onayları almak ve ilgili diğer işlemleri yürütmek,

10) Genel evrak ve arşiv hizmetlerini yürütmek. İlişkin iş ve işlemleri yürütmek,

11) Onarımlara ilişkin iş ve işlemleri yürütmek,

12) Eğitim kurumumuzun depreme karşı tahkiklerini yapmak ve yaptırmak, güçlendirmek için çalışmalar yapmak.

## **Uluslararası İlişkiler**

- 1) Ulusal ve uluslararası araştırma ve projeleri takip etmek, sonuçlarından yararlanmak,
- 2) Uluslararası projeler yapmak

## **Bilimsel, Kültürel, Sanatsal ve Sportif Faaliyetler**

- 1) Rehberlik ve yöneltme/yönlendirme çalışmalarını planlamak, yürütülmesini sağlamak,
- 2) Öğrencilerin eğitim kurumlarına aidiyet duygusunu geliştirmeye yönelik çalışmalar yapmak, yaptırmak ve sonuçlarını raporlaştırmak,
- 3) Öğrencilerin ulusal ve uluslararası sosyal, kültürel, sportif ve izcilik etkinliklerine ilişkin iş ve işlemlerini yürütmek,
- 4) Öğrencilerin okul başarısını artıracak çalışmalar yapmak, yaptırmak,
- 5) Öğrencilerin eğitim sistemi dışında bırakılmamasını sağlayacak tedbirleri almak,
- 6) Öğrencilerin okul dışı etkinliklerine ilişkin çalışmalar yapmak, yaptırmak,
- 7) Sporcu öğrencilere yönelik hizmetleri planlamak, yürütülmesini sağlamak.

## **Ölçme Değerlendirme ve Sınav Hizmetleri Faaliyetleri**

- 1) Ölçme ve değerlendirme iş ve işlemlerini birimlerle iş birliği içerisinde yürütmek,
- 2) Sınavların uygulanması ile ilgili organizasyonu yapmak ve sınav güvenliğini sağlamak,
- 3) Sınav komisyonunun sekretarya hizmetlerini yürütmek,
- 4) Öğretim programlarını teknik yönden izlemek ve sonuçlarını değerlendirmek,
- 5) Eğitim faaliyetlerinin iyileştirilmesine yönelik teknik çözümlere ve yerel ihtiyaçlara dayalı uygulama projeleri geliştirmek ve yürütmek
- 6) Eğitim araç ve ortam standartlarının uygunluk testlerine ilişkin iş ve işlemleri yürütmek,

- 7) Yenilikçi eğitim ve teknoloji destekli eğitim uygulamaları için yenilikçi çözümler hedefleyen proje ve araştırmalarda Birimlere ve resmi ve özel kurumlara ilişkin iş ve işlemleri yürütmek,
- 8) İlgili birimler ile iş birliği içinde proje ve araştırma sonuçlarının yeni uygulamalara yön vererek sürdürülebilir iş Süreçlerine dönüşümünü sağlamak,
- 9) Evde eğitim ile ilgili iş ve işlemleri yürütmek,
- 10) Bilişime ilişkin Bakanlık ve diğer birim projelerine ilişkin iş ve işlemleri yürütmek,
- 11) Bilişim hizmetlerine ve internet sayfalarına ilişkin iş ve işlemleri yürütmek,
- 12) İstatistikî verilerin saklanmasına ilişkin teknik iş ve işlemleri yürütmek.

### **Personel Hizmetleri Faaliyetleri**

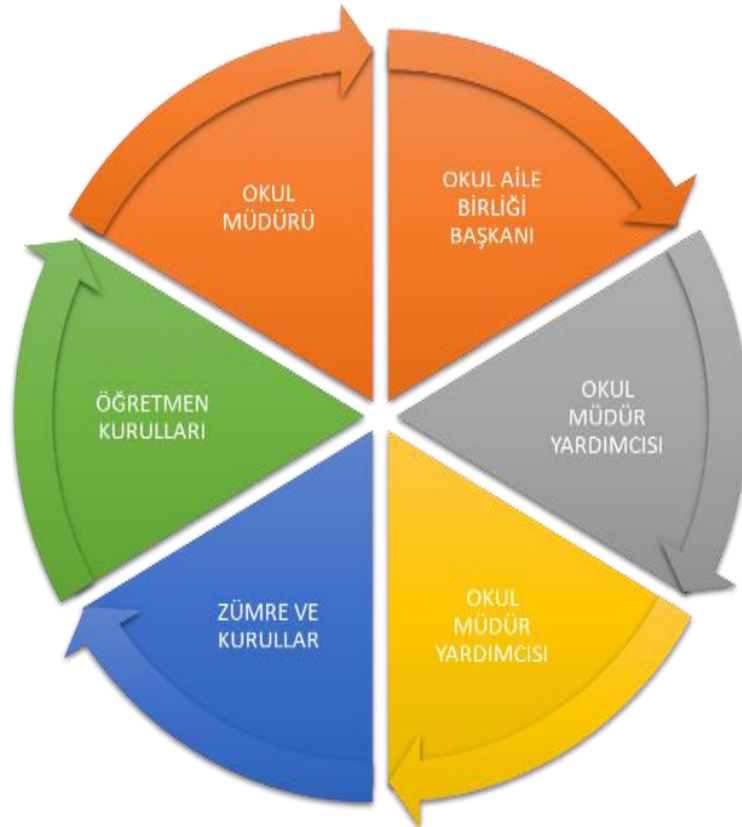
- 1) İnsan kaynaklarıyla ilgili kısa, orta ve uzun vadeli planlamalar yapmak,
- 2) Norm kadro iş ve işlemlerini yürütmek,
- 3) Okul özlük dosyalarının muhafazasını sağlamak, özlük , emeklilik iş ve işlemlerini yürütmek
- 4) Disiplin ve ödül işlemlerinin takibini yapmak,
- 5) Personelin eğitimlerine ilişkin iş ve işlemleri yapmak,
- 6) Aday öğretmenlerin uyum ve adaylık eğitimi programlarını uygulamak,
- 7) Öğretmen yeterliliği ve iş başarımı düzeyini iyileştirici hizmet içi eğitimler yapmak,
- 8) Öğretmenlerin meslekî gelişimiyle ilgili araştırma ve projeler yapmak ve uygulamak,
- 9) Öğretmenlerin meslekî gelişimine yönelik yerel düzeyde etkinlikler düzenlemek,
- 10) Personelin pasaport ve yurt dışı iş ve işlemlerini yürütmek,
- 11) 25.6.2001 tarihli ve 4688 sayılı Kamu Görevlileri Sendikaları Kanunu kapsamındaki görevleri yürütmek

## 2.6.Paydaş Analizi

Doğan Çağlar Ortopedik Engelliler İlkokulu/Ortaokulu Stratejik Planlama Ekibi olarak planımızın hazırlanması aşamasında katılımcı bir yapı oluşturmak için ilgili tarafların görüşlerinin alınması ve plana dahil edilmesi gerekli görülmüş ve bu amaçla paydaş analizi çalışması yapılmıştır. Ekibimiz tarafından iç ve dış paydaşlar belirlenmiş, bunların önceliklerinin tespiti yapılmıştır.

Paydaş görüş ve beklentileri SWOT (GZFT) Analizi Formu, Çalışan Memnuniyeti Anketi, Öğrenci Memnuniyeti Anketi, Veli Anketi Formu kullanılmaktadır. Aynı zamanda öğretmenler kurulu toplantıları, Zümre toplantıları gibi toplantılarla görüş ve beklentiler tutanakla tespit edilmekte okulumuz bünyesinde değerlendirilmektedir.

Paydaş anketlerine ilişkin ortaya çıkan temel sonuçlara altta yer verilmiştir \* :



## Öğrenci Anketi Sonuçları

DOĞAN ÇAĞLAR BEDENSEL ENGELLİLER İLKOKULU STRATEJİK PLANI (2024-2028)						
ÖĞRENCİ MEMNUNİYET ANKETİ		Kesinlikle Katılıyorum	Katılıyorum	Kararsızım	Katılmıyorum	Kesinlikle Katılmıyorum
	GÖSTERGELER					
1	İhtiyaç duyduğumda okul çalışanlarıyla rahatlıkla görüşebiliyorum.	44,4	33,3	22,2	-	-
2	Okul müdürü ile ihtiyaç duyduğumda rahatlıkla konuşabiliyorum.	44,4	33,3	22,2	-	-
3	Okulun rehberlik servisinden yeterince yararlanabiliyorum.	33,3	22,2	22,2	22,2	-
4	Okula ilettiğimiz öneri ve isteklerimiz dikkate alınır.	33,3	44,4	22,2	-	-
5	Okulda kendimi güvende hissediyorum.	66,7	22,2	11,1	-	-
6	Okulda öğrencilerle ilgili alınan kararlarda bizlerin görüşleri alınır.	33,3	44,4	22,2	-	-
7	Öğretmenler yeniliğe açık olarak derslerin işlenişinde çeşitli yöntemler kullanmaktadır.	33,3	44,4	22,2	-	-
8	Derslerde konuya göre uygun araç gereçler kullanılmaktadır.	44,4	44,4	11,1	-	-
9	Teneffüslerde ihtiyaçlarımı giderebiliyorum.	55,6	33,3	11,1	-	-
10	Okulun içi ve dışı temizdir.	66,7	11,1	22,2	-	-
11	Okulun binası ve diğer fiziki mekanlar yeterlidir.	44,4	33,3	22,2	-	-
12	Okul yemekhanesinde hazırlanıp sunulan yiyecekler sağlıklı ve güvenlidir.	44,4	33,3	22,2	-	-
13	Okulumuzda yeterli miktarda sanatsal ve kültürel faaliyetler düzenlenmektedir.	11,1	44,4	33,3	11,1	-
<b>GENEL DEĞERLENDİRME</b>		<b>42,7</b>	<b>34,1</b>	<b>20,4</b>	<b>2,5</b>	<b>0,00</b>

DOĞAN ÇAĞLAR BEDENSEL ENGELLİLER ORTAOKULU STRATEJİK PLANI (2024-2028)						
ÖĞRENCİ MEMNUNİYET ANKETİ		Kesinlikle Katılıyorum	Katılıyorum	Kararsızım	Katılmıyorum	Kesinlikle Katılmıyorum
	GÖSTERGELER					
1	İhtiyaç duyduğumda okul çalışanlarıyla rahatlıkla görüşebiliyorum.	83,3	16,7	-	-	-
2	Okul müdürü ile ihtiyaç duyduğumda rahatlıkla konuşabiliyorum.	75	16,7	-	-	8,3
3	Okulun rehberlik servisinden yeterince yararlanabiliyorum.	50	16,7	33,3	-	-
4	Okula ilettiğimiz öneri ve isteklerimiz dikkate alınır.	58,3	25	16,7	-	-
5	Okulda kendimi güvende hissediyorum.	75	25	-	-	-
6	Okulda öğrencilerle ilgili alınan kararlarda bizlerin görüşleri alınır.	50	16,7	16,7	8,3	8,3
7	Öğretmenler yeniliğe açık olarak derslerin işlenişinde çeşitli yöntemler kullanmaktadır.	75	16,7	8,3	-	-
8	Derslerde konuya göre uygun araç gereçler kullanılmaktadır.	75	25	-	-	-
9	Teneffüslerde ihtiyaçlarımı giderebiliyorum.	83,3	16,7	-	-	-
10	Okulun içi ve dışı temizdir.	66,7	16,7	8,3	8,3	-
11	Okulun binası ve diğer fiziki mekanlar yeterlidir.	66,7	16,7	16,7	-	-
12	Okul yemekhanesinde hazırlanıp sunulan yiyecekler sağlıklı ve güvenlidir.	41,7	8,3	33,3	-	16,7
13	Okulumuzda yeterli miktarda sanatsal ve kültürel faaliyetler düzenlenmektedir.	66,7	16,7	16,7	-	-
<b>GENEL DEĞERLENDİRME</b>		<b>66,6</b>	<b>17,9</b>	<b>11,5</b>	<b>1,27</b>	<b>2,56</b>

## Öğretmen Anketi Sonuçları

DOĞAN ÇAĞLAR BEDENSEL ENGELLİLER İLKOKULU STRATEJİK PLANI (2024-2028)						
ÖĞRETMEN MEMNUNİYET ANKETİ		Kesinlikle Katılıyorum	Katılıyorum	Kararsızım	Katılmıyorum	Kesinlikle Katılmıyorum
	GÖSTERGELER					
1	Okulumuzda alınan kararlar, çalışanların katılımıyla alınır.	37,5	25	12,5	12,5	12,5
2	Kurumdaki tüm duyurular çalışanlara zamanında iletilir.	75	25	-	-	-
3	Her türlü ödüllendirmede adil olma, tarafsızlık ve objektiflik esastır.	37,5	25	25	-	12,5
4	Kendimi, okulun değerli bir üyesi olarak görürüm.	50	25	-	25	-
5	Çalıştığım okul bana kendimi geliştirme imkânı tanımaktadır.	50	12,5	25	12,5	-
6	Okul, teknik araç ve gereç yönünden yeterli donanıma sahiptir.	37,5	50	-	12,5	-
7	Okulda çalışanlara yönelik sosyal ve kültürel faaliyetler düzenlenir.	37,5	37,5	12,5	12,5	-
8	Okulda öğretmenler arasında ayırım yapılmamaktadır.	37,5	25	12,5	12,5	12,5
9	Okulumuzda yerelde ve toplum üzerinde olumlu etki bırakacak çalışmalar yapmaktadır.	62,5	25	12,5	-	-
10	Yöneticilerimiz, yaratıcı ve yenilikçi düşüncelerin üretilmesini teşvik etmektedir.	37,5	37,5	12,5	12,5	-
11	Yöneticiler, okulun vizyonunu, stratejilerini, iyileştirmeye açık alanlarını vs. çalışanlarla paylaşır.	50	12,5	25	12,5	-
12	Okulumuzda sadece öğretmenlerin kullanımına tahsis edilmiş yerler yeterlidir.	37,5	50	-	12,5	-
13	Alanıma ilişkin yenilik ve gelişmeleri takip eder ve kendimi güncellerim.	75	25	-	-	-
GENEL DEĞERLENDİRME		48	28,8	10,5	9,6	2,8

DOĞAN ÇAĞLAR BEDENSEL ENGELLİLER ORTAOKULU STRATEJİK PLANI (2024-2028)						
ÖĞRETMEN MEMNUNİYET ANKETİ		Kesinlikle Katılıyorum	Katılıyorum	Kararsızım	Katılmıyorum	Kesinlikle Katılmıyorum
	GÖSTERGELER					
1	Okulumuzda alınan kararlar, çalışanların katılımıyla alınır.	14,3	47,6	28,6	9,5	-
2	Kurumdaki tüm duyurular çalışanlara zamanında iletilir.	42,9	47,6	9,5	-	-
3	Her türlü ödüllendirmede adil olma, tarafsızlık ve objektiflik esastır.	23,8	33,3	33,3	4,8	4,8
4	Kendimi, okulun değerli bir üyesi olarak görürüm.	33,3	42,9	9,5	14,3	-
5	Çalıştığım okul bana kendimi geliştirme imkânı tanımaktadır.	28,6	33,3	19	14,3	4,8
6	Okul, teknik araç ve gereç yönünden yeterli donanıma sahiptir.	33,3	57,1	4,8	4,8	-
7	Okulda çalışanlara yönelik sosyal ve kültürel faaliyetler düzenlenir.	14,3	47,6	28,6	9,5	-
8	Okulda öğretmenler arasında ayırım yapılmamaktadır.	19	47,6	19	-	14,3
9	Okulumuzda yerelde ve toplum üzerinde olumlu etki bırakacak çalışmalar yapmaktadır.	33,3	61,9	-	4,8	-
10	Yöneticilerimiz, yaratıcı ve yenilikçi düşüncelerin üretilmesini teşvik etmektedir.	28,6	52,4	14,3	-	4,8
11	Yöneticiler, okulun vizyonunu, stratejilerini, iyileştirmeye açık alanlarını vs. çalışanlarla paylaşır.	38,1	42,9	19	-	-
12	Okulumuzda sadece öğretmenlerin kullanımına tahsis edilmiş yerler yeterlidir.	19	61,9	9,5	9,5	-
13	Alanıma ilişkin yenilik ve gelişmeleri takip eder ve kendimi güncellerim.	52,4	38,1	4,8	4,8	-
GENEL DEĞERLENDİRME		29,3	47,2	16,6	8,5	7,2

## Veli Anketi Sonuçları

DOĞAN ÇAĞLAR BEDENSEL ENGELLİLER İLKOKULU STRATEJİK PLANI (2024-2028)						
VELİ MEMNUNİYET ANKETİ		Kesinlikle Katılıyor	Katılıyor	Kararsız	Katılmıyorum	Kesinlikle Katılmıyorum
	GÖSTERGELER					
1	İhtiyaç duyduğumda okul çalışanlarıyla rahatlıkla görüşebiliyorum.	33,3	16,7	33,3	16,7	-
2	Bizi ilgilendiren okul duyurularını zamanında öğreniyorum.	50	16,7	33,3	-	-
3	Öğrencimle ilgili konularda okulda rehberlik hizmeti alabiliyorum.	50	33,3	-	16,7	-
4	Okula ilettiğim istek ve şikayetlerim dikkate alınıyor.	16,7	16,7	50	-	16,7
5	Öğretmenler yeniliğe açık olarak derslerin işlenişinde çeşitli yöntemler kullanmaktadır.	-	83,3	16,7	-	-
6	Okulda yabancı kişilere karşı güvenlik önlemleri alınmaktadır.	66,7	33,3	-	-	-
7	Okulda bizleri ilgilendiren kararlarda görüşlerimiz dikkate alınır.	16,7	33,3	33,3	16,7	-
8	E-Okul Veli Bilgilendirme Sistemi ile okulun internet sayfasını düzenli olarak takip ediyorum.	33,3	50	16,7	-	-
9	Çocuğumun okulunu sevdiğini ve öğretmenleriyle iyi anlaştığını düşünüyorum.	50	33,3	16,7	-	-
10	Okul, teknik araç ve gereç yönünden yeterli donanıma sahiptir.	16,7	50	16,7	-	16,7
11	Okul her zaman temiz ve bakımlıdır.	33,3	33,3	16,7	16,7	-
12	Okulun binası ve diğer fiziki mekanlar yeterlidir.	33,3	33,3	-	33,3	-
13	Okulumuzda yeterli miktarda sanatsal ve kültürel faaliyetler düzenlenmektedir.	16,7	33,3	33,3	-	16,7
<b>GENEL DEĞERLENDİRME</b>		<b>32</b>	<b>35,9</b>	<b>20,5</b>	<b>7,7</b>	<b>3,9</b>

DOĞAN ÇAĞLAR BEDENSEL ENGELLİLER ORTAOKULU STRATEJİK PLANI (2024-2028)						
VELİ MEMNUNİYET ANKETİ		Kesinlikle Katılıyor	Katılıyor	Kararsız	Katılmıyorum	Kesinlikle Katılmıyorum
	GÖSTERGELER					
1	İhtiyaç duyduğumda okul çalışanlarıyla rahatlıkla görüşebiliyorum.	66,7	16,7	-	-	16,7
2	Bizi ilgilendiren okul duyurularını zamanında öğreniyorum.	50	33,3	16,7	-	-
3	Öğrencimle ilgili konularda okulda rehberlik hizmeti alabiliyorum.	50	16,7	33,3	-	-
4	Okula ilettiğim istek ve şikayetlerim dikkate alınıyor.	50	-	33,3	-	16,7
5	Öğretmenler yeniliğe açık olarak derslerin işlenişinde çeşitli yöntemler kullanmaktadır.	66,7	-	33,3	-	-
6	Okulda yabancı kişilere karşı güvenlik önlemleri alınmaktadır.	83,3	16,7	-	-	-
7	Okulda bizleri ilgilendiren kararlarda görüşlerimiz dikkate alınır.	50	-	33,3	-	16,7
8	E-Okul Veli Bilgilendirme Sistemi ile okulun internet sayfasını düzenli olarak takip ediyorum.	66,7	33,3	-	-	-
9	Çocuğumun okulunu sevdiğini ve öğretmenleriyle iyi anlaştığını düşünüyorum.	100	-	-	-	-
10	Okul, teknik araç ve gereç yönünden yeterli donanıma sahiptir.	50	16,7	16,7	-	16,7
11	Okul her zaman temiz ve bakımlıdır.	83,3	-	-	-	16,7
12	Okulun binası ve diğer fiziki mekanlar yeterlidir.	50	16,7	16,7	-	16,7
13	Okulumuzda yeterli miktarda sanatsal ve kültürel faaliyetler düzenlenmektedir.	50	33,3	16,7	-	-
<b>GENEL DEĞERLENDİRME</b>		<b>62,8</b>	<b>14,1</b>	<b>15,4</b>	<b>0,00</b>	<b>7,7</b>

## Çalışan Anketi Sonuçları

DOĞAN ÇAĞLAR BEDENSEL ENGELLİLER İLKOKULU STRATEJİK PLANI (2024-2028)						
ÇALIŞAN MEMNUNİYET ANKETİ		Kesinlikle Katılmıyorum	Kararsızım	Katılmıyorum	Kesinlikle Katılmıyorum	
GÖSTERGELER						
1	Okulumuzda alınan kararlar, çalışanların katılımıyla alınır.	33,3	66,7	-	-	-
.2	Kurumdaki tüm duyurular çalışanlara zamanında iletilir.	50	50	-	-	-
3	Her türlü ödüllendirmede adil olma, tarafsızlık ve objektiflik esastır.	33,3	66,7	-	-	-
4	Kendimi, okulun değerli bir üyesi olarak görürüm.	83,3	16,7	-	-	-
5	Okulda çalışanlar arasında ayırım yapılmamaktadır.	83,3	16,7	-	-	-
6	Okulumuzda sadece çalışanların kullanımına tahsis edilmiş yerler yeterlidir.	83,3	16,7	-	-	-
GENEL DEĞERLENDİRME		47,2	38,9	0	0	0

DOĞAN ÇAĞLAR BEDENSEL ENGELLİLER ORTAOKULU		STRATEJİK PLANI (2024-2028)				
“ İÇ PAYDAŞ ÖĞRETMEN GÖRÜŞ VE DEĞERLENDİRMELERİ” ANKET FORMU						
ÇALIŞAN MEMNUNİYET ANKETİ		Kesinlikle Katılmıyorum	Kararsızım	Katılmıyorum	Kesinlikle Katılmıyorum	
SIRA NO	GÖSTERGELER					
1	Okulumuzda alınan kararlar, çalışanların katılımıyla alınır.	33,3	66,7	-	-	-
.2	Kurumdaki tüm duyurular çalışanlara zamanında iletilir.	50	50	-	-	-
3	Her türlü ödüllendirmede adil olma, tarafsızlık ve objektiflik esastır.	33,3	66,7	-	-	-
4	Kendimi, okulun değerli bir üyesi olarak görürüm.	83,3	16,7	-	-	-
5	Okulda çalışanlar arasında ayırım yapılmamaktadır.	83,3	16,7	-	-	-
6	Okulumuzda sadece çalışanların kullanımına tahsis edilmiş yerler yeterlidir.	83,3	16,7	-	-	-
GENEL DEĞERLENDİRME		61,1	38,9	0	0	0

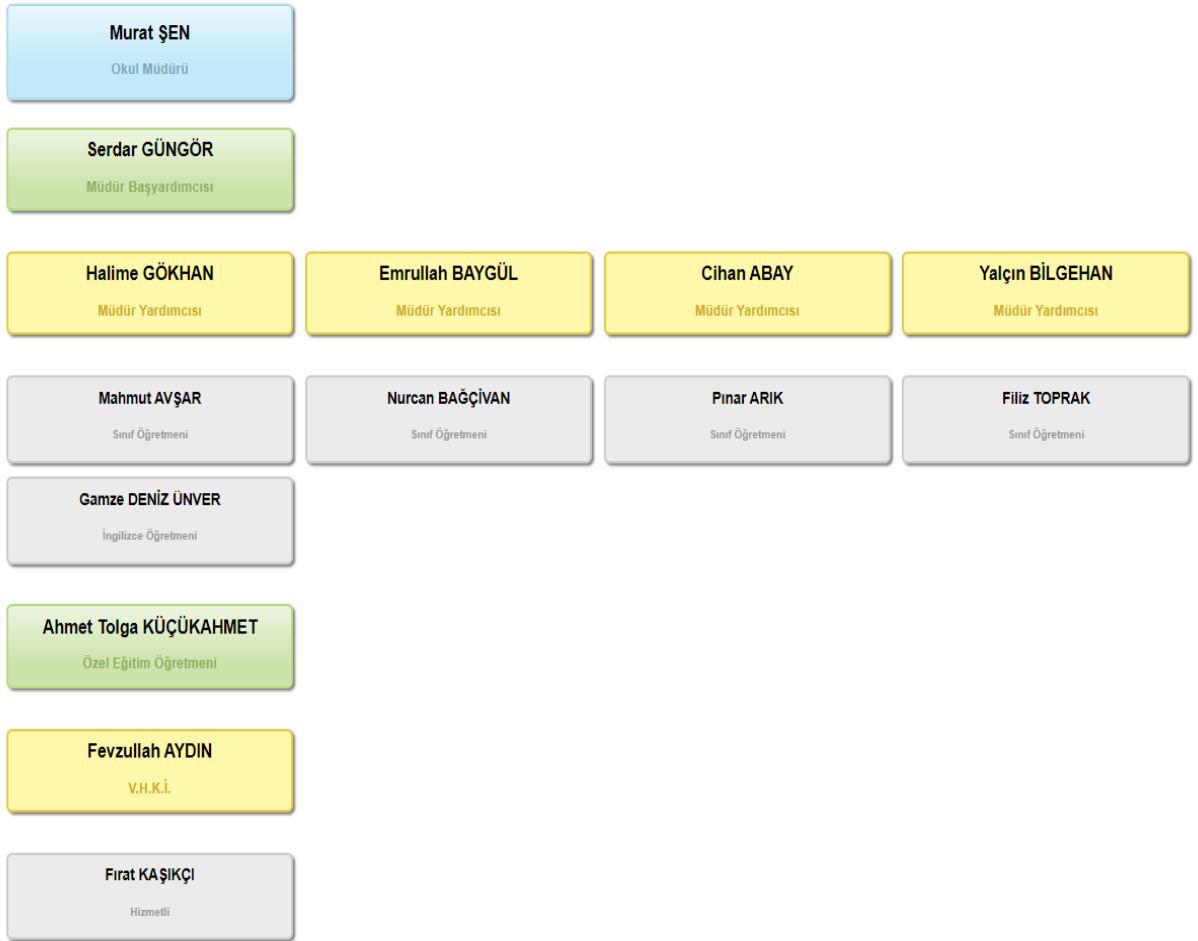


## 2.7.Okul/Kurum İçi Analiz

Kuruluş içi analiz; insan kaynaklarının yetkinlik düzeyi, kurum kültürü, teknoloji ve bilişim altyapısı, fiziki ve mali kaynaklara ilişkin analizler yapılarak okul/kurumun mevcut kapasitesinin değerlendirilmesidir. Ayrıca, bu bölümde okul/kurumun teşkilat şemasına da yer verilir.

### 2.7.1.Teşkilat Yapısı

#### İlkokul:



## Ortaokul:

**Murat ŐEN**

Okul Mdr

**Serdar GNGR**

Mdr BaŐyardımcısı

**Halime GKĖHAN**

Mdr Yardımcısı

**Cihan ABAY**

Mdr Yardımcısı

**Emrullah BAYGL**

Mdr Yardımcısı

**Yalçın BLGEHAN**

Mdr Yardımcısı

**AyŐe NL**

Teknoloji Tasarım đretmeni

**zlem YILDIZ**

Teknoloji Tasarım đretmeni

**Nilgn OđUZERSOY**

İngilizce đretmeni

**Sıla DALKILIĖ**

Fen Bilimleri đretmeni

**SevinĖ TEMİR**

Trke đretmeni

**Ramazan İMAMOđLU**

Beden Eđitimi đretmeni

**zlem AYGNDZ**

Grsel Sanatlar đretmeni

**Fazilet ERGNŐAH**

zel Eđitim đretmeni

**Emine DERETARLA**

zel Eđitim đretmeni

**Nihal ALTUNSOY**

zel Eđitim đretmeni

**Sevil SME**

zel Eđitim đretmeni

**Elif YILDIZTEPE**

zel Eđitim đretmeni

**Emre TAŐGIN**

Sosyal Bilgiler đretmeni

**Ėađn UZEL**

Mzik đretmeni

**Ese ORHAN**

Din Kltr ve Ahlak Bilgisi đretmeni

**GlŐah DLEK**

Bilgiim Teknolojileri đretmeni

**Meliha KIRAN**

Matematik đretmeni

**znur AKBULUT**

Beden Eđitimi đretmeni

**Onur SEZGİN**

V.H.K.İ.

**Melek KADEŐ**

HemŐire

## İlkokul

### Sınıf ve Öğrenci Bilgileri

SINIFI	E	K	T	SINIFI	E	K	T
1. Sınıf Bedensel Engelliler / A Şubesi	3	5	8	3. Sınıf Bedensel Engelliler A Şubesi	3	5	8
1. Sınıf Hafif Zihinsel A Şubesi	2	0	2	3.Sınıf Hafif Zihinsel A Şubesi	1	0	1
1. Sınıf Orta Ağır Zihinsel A Şubesi	2	0	2	3. Sınıf Orta Ağır Zihinsel A Şubesi	0	1	1
2. Sınıf Bedensel Engelliler A Şubesi	5	3	8	4. Sınıf Bedensel Engelliler A Şubesi	3	3	6
2. Sınıf Hafif Zihinsel A Şubesi	1	2	3	4. Sınıf-Hafif Zihinsel A Şubesi	2	1	3
2. Sınıf Orta Ağır Zihinsel A Şubesi	0	1	1	4.Sınıf Orta Ağır Zihinsel A Şubesi	1	0	1
				<b>GENEL TOPLAM</b>	23	21	44

### Ortaokul Sınıf ve Öğrenci Bilgileri

SINIFI	E	K	T	SINIFI	E	K	T
5. Sınıf Bedensel Engelliler / A Şubesi	5	3	8	7. Sınıf Bedensel Engelliler A Şubesi	7	4	11
5. Sınıf Hafif Zihinsel A Şubesi	2	1	3	7.Sınıf Hafif Zihinsel A Şubesi	0	1	1
5. Sınıf Orta Ağır Zihinsel A Şubesi	1	1	2	7. Sınıf Orta Ağır Zihinsel A Şubesi	1	0	1
6. Sınıf Bedensel Engelliler A Şubesi	4	2	6	8. Sınıf Bedensel Engelliler A Şubesi	5	3	8
6. Sınıf Hafif Zihinsel A Şubesi	0	1	1	8. Sınıf-Hafif Zihinsel A Şubesi	1	2	3
6. Sınıf Orta Ağır Zihinsel A Şubesi	1	4	5	<b>GENEL TOPLAM</b>	27	22	49

## 2.7.2.İnsan Kaynakları

Okul kurumun hedefleriyle uyumlu, kurumsal ve bireysel performans için kritik olan bilgi, beceri ve tutumların tümünü kapsamaktadır. Personele ilişkin nicel veriler ile personelin sahip olduğu niteliklerin analizleri yapılmıştır. Okul/kurumda çalışanlar ve görevleri belirlenmiş. Ayrıca;

- Kurumun sahip olduğu toplam norm kadro sayısı,
- Çalışan toplam personel sayısı,
- İhtiyaç duyulan branşlar ve ihtiyaç sayısı,
- Buna bağlı olarak yapılan istihdam sayısı,
- Kadrosu olmayıp da sözleşmeli çalıştırılan personelin sayısı,
- Eğitim düzeyi, gönüllü olarak aldığı diğer görevler,
- Okul/kuruma son -en az- iki yılda gelen giden personel sayısı
- Ortalama okulda çalışma yılı,
- Ortalama hizmet içi eğitim saati,
- Okul/kurumda çalışan yönetici, öğretmen, diğer personelin görevleri ile ilgili bilgiler tablolar halinde sunulmuştur.

Tablo3. Çalışanların Görev Dağılımı

Çalışanın Ünvanı	Görevleri
<u>Okul /Kurum Müdürü</u> Murat ŞEN	İdari Personel
<u>Müdür Yardımcıları</u> Müdür Baş Yrd. Serdar GÜNGÖR Müdür Yrd. 1 Halime GÖKHAN Müdür Yrd. 2 Emrullah BAYGÜL Müdür Yrd. 3 Cihan ABAY Müdür Yrd. 4 Yalçın BİLGEHAN	İdari Personel
Öğretmenler	Eğitim Öğretim
Yönetim İşleri ve Büro Memuru	Büro Hizmetleri
Yardımcı Hizmetler Personeli	Yardımcı Hizmetler

Tablo 4. İdari Personelin Hizmet Süresine İlişkin Bilgiler

Hizmet Süreleri	2024 Yıl İtibarıyla	
	Kişi Sayısı	Oran%
1-4 Yıl	-	-
5-6 Yıl	-	-
7-10 Yıl	-	-
10.....Üzeri	6	%100

Tablo 5. Okul/Kurumda Oluşan Yönetici Sirkülasyonu Oranı

	Yıl İçerisinde Okul/Kurumdan Ayrılan Yönetici Sayısı			Yıl İçerisinde Okul/Kurumda Göreve Başlayan Yönetici Sayısı		
	2021	2022	2023	2021	2022	2023
<b>TOPLAM</b>	0	1	1	0	2	1

Tablo 6 İdari Personelin Katıldığı Hizmet İçi Programları

Görevi	Konulara göre katılım sağlanan hizmet içi eğitim sayısı		
	Yönetimle ilgili	Kişisel Gelişim	Mesleki Gelişim
Okul Müdürü Murat ŞEN	12	15	20
Müdür Baş Yardımcısı Serdar GÜNGÖR	10	18	22
Müdür Yardımcısı Halime GÖKHAN	6	13	20
Müdür Yardımcısı Emrullah BAYGÜL	6	14	21
Müdür Yardımcısı Cihan ABAY	7	12	24
Müdür Yardımcısı Yalçın BİLGEHAN	5	12	4

Tablo 7. Öğretmenlerin Hizmet Süreleri

Hizmet Süresi	Kadın		Erkek		Toplam	
	İÖ	OO	İÖ	OO	İÖ	OO
1-3 Yıl	-	1	-	-	0	1
4-6 Yıl	-	--	-	--	0	0
7-10 Yıl	-	3	-	2	0	5
11-15 Yıl	1	2	-	-	1	2
16-20	1	4	-	1	1	4
20 ve üzeri	2	4	2	1	4	5

Tablo 8. Kurumda Gerçekleşen Öğretmen Sirkülasyonu

	Yıl İçerisinde Kurumdan Ayrılan Öğretmen Sayısı			Yıl İçerisinde Kurumda Göreve Başlayan Öğretmen Sayısı		
	2021	2022	2023	2021	2022	2023
İlkokul	0	0	0	1	1	1
Ortaokul	0	0	0	2	0	1

Tablo 9. Öğretmenlerin Konulara göre katılım sağlanan hizmetiçi eğitim sayısı

Konulara göre katılım sağlanan hizmet içi eğitim sayısı												
Görevi	Yönetimle ilgili				Kişisel Gelişim				Mesleki Gelişim			
	Kadın		Erkek		Kadın		Erkek		Kadın		Erkek	
	İÖ	OO	İÖ	OO	İÖ	OO	İÖ	OO	İÖ	OO	İÖ	OO
Katılan Öğretmen Sayısı	4	14	2	4	4	14	2	4	4	14	2	4
Katıldığı Eğitim Sayısı	10	3	9	3	58	41	8	19	94	97	11	17

Tablo 10. Kurumdaki Mevcut Hizmetli/ Memur Sayısı

	Görevi	Erkek	Kadın	Eğitim Durumu	Hizmet Yılı
1	Memur	1	0	Lisans	10
2	Memur	1	0	Yüksek lisans	12
3	Hizmetli	1	0	Lise	14

Tablo 11. Norm Kadro Durumu

Sıra No	Unvan-Branş	Norm	Mevcut	İhtiyaç	Sözleşmeli	Fazla
1	Müdür	0	0	0	0	0
2	Müdür Baş Yardımcısı	0	0	0	0	0
3	Müdür Yardımcısı	0	0	0	0	0
4	Özel Eğitim Öğretmeni	14	6	8	0	0
7	Rehber Öğretmen	0	0	0	0	0
8	Branş Öğretmeni	18	16	16	0	2
9	Sınıf Öğretmeni	4	4	0	0	0

Tablo 12 Öğretmen/Öğrenci Durumu

ÖĞRETMEN		ÖĞRENCİ			OKUL
	Toplam öğretmen sayısı	Öğrenci sayısı		Toplam öğrenci sayısı	Öğretmen başına düşen öğrenci sayısı
		Kız	Erkek		
İlkokul	6	20	24	44	7,3
Ortaokul	18	22	27	49	2,7

### 2.7.3. Teknolojik Düzey

Teknolojik kaynaklar başta olmak üzere okulumuzda bulunan çalışır durumdaki donanım malzemesine ilişkin bilgiye alttaki tabloda yer verilmiştir.

Tablo 13. Teknolojik Araç-Gereç Durumu

Araç-Gereçler	2021		2022		2023		İhtiyaç	
	İO	OO	İO	OO	İO	OO	İO	OO
Okul Adı								
Akıllı Tahta Sayısı	6	17	6	17	6	17	6	17
Masaüstü Bilgisayar Sayısı	6	11	6	11	6	11	6	11
Taşınabilir Bilgisayar Sayısı	1	1	1	1	1	1	1	1
Projeksiyon Sayısı	3	3	3	3	3	3	3	3
TV Sayısı	1	1	1	1	1	1	1	1
Yazıcı Sayısı	3	3	3	3	3	3	3	3
Fotokopi Makinası Sayısı	1	1	1	1	1	1	1	1
İnternet Bağlantı Hızı (MBPS)	100	100	100	100	100	100	100	100



Sınıf dışı fiziki mekânlar ilk ve ortaokul kademeleri tarafından ortak kullanılmaktadır.

Tablo 14.Fiziki Mekân Durumu

<b>Fiziki Mekân</b>	<b>Var</b>	<b>Yok</b>	<b>Adedi</b>	<b>İhtiyaç</b>
Öğretmen Çalışma Odası	X		1	-
Ekipman Odası	X			-
Kütüphane	X		1	
Rehberlik Servisi	X		1	
Resim Odası		X		X
Müzik Odası		X		X
Çok Amaçlı Salon	X		1	-
Teknoloji ve Tasarım Odası		X		X
Bilgisayar Laboratuvarı	X		1	-
Yemekhane	X		1	-
Spor Salonu	X		1	-
Otopark	X		1	-
Spor Alanları	X		1	-
Kantin		X		-
Fen Bilgisi Laboratuvarı	X		1	-
Atölyeler		X		-
Yardımcı Personel Odası	X		2	-
Arşiv	X		1	-
Harita Odası		X		-
Destek Odası		X		-

## 2.7.4.Mali Kaynaklar

Okulumuzun genel bütçe ödenekleri, okul aile birliđi gelirleri ve diđer katkılarda dâhil olmak üzere gelir ve giderlerine ilişkin gerçekleşme bilgileri ve hedefler alttaki tablolarda verilmiştir.

Tablo 15 Kaynak Tablosu

Kaynak Tablosu	2024	2025	2026	2027	2028	Toplam Maliyet
Genel Bütçe						
Valilik Ve Belediyelerin Katkısı	0	100.000	150.000	200.000	250.000	700.000
Okul aile Birlikleri	90.000	110.000	130.000	150.000	200.000	680.000
Diđer AB ve Sosyal Dayanışma Fonları	0	0	50.000	75.000	100.000	225.000
<b>TOPLAM</b>	90.000	220.000	330.000	425.000	450.000	1.605.000

Amaç ve Hedef No	2024	2025	2026	2027	2028	Beş Yıllık Toplam
AMAÇ 1-2 Genel Bütçe	27000000	50000000	70000000	90000000	110000000	347000000
HEDEF 1-2 Genel Bütçe	27000000	50000000	70000000	90000000	110000000	347000000
AMAÇ 3 Valilik ve Belediyelerin Katkısı	0	100000	150000	200000	250000	700000
HEDEF 3 Valilik ve Belediyelerin Katkısı	0	100000	150000	200000	250000	700000
AMAÇ 4 Valilik	5000	15000	20000	25000	30000	95000
HEDEF 4 Valilik	5000	15000	20000	25000	30000	95000
AMAÇ 6 Diđer AB ve Sosyal Dayanışma Fonları	0	0	500000	750000	1000000	2250000
HEDEF 6 Diđer AB ve Sosyal Dayanışma Fonları	0	0	500000	750000	1000000	2250000
<b>AMAÇ TOPLAM</b>	27005000	50115000	70670000	90975000	111280000	350045000
<b>Genel Yönetim Giderleri</b>	27005000	50115000	70670000	90975000	111280000	350045000

Tablo 16 Harcama Kalemleri

Harcama Kalemi	Çeşitleri
Onarım	Okul/kurum binası ve tesisatlarıyla ilgili her türlü küçük onarım; makine, bilgisayar, yazıcı vb. bakım giderleri
Isınma	Okul binasının ısınma gideri alımı
Temizlik	Temizlik malzemeleri alımı
Enerji	Okulun elektrik hizmet bedeli
İletişim	Telefon, faks, internet, posta, mesaj giderleri

Tablo 17. Gelir-Gider Tablosu

YILLAR	2021		2022		2023	
	GELİR	GİDER	GELİR	GİDER	GELİR	GİDER
Temizlik	269.489,72	2.229,84	410.697,99	32.308,80	596.844,36	44.036,94
Isınma		200.000		300.000		450.000
Enerji		40.000		50.000		70.000
Telefon		491,52		639,81		824,50
Büro Makinaları Harcamaları Kırtasiye		26.768,36		27.749,38		31.982,92
GENEL		269.489,72		410.697,99		596.844,36

## 2.7.5. İstatistiki Veriler

### İlkokul Sınıf ve Öğrenci Bilgileri

SINIFI	E	K	T	SINIFI	E	K	T
1. Sınıf Bedensel Engelliler / A Şubesi	3	5	8	3. Sınıf Bedensel Engelliler A Şubesi	3	5	8
1. Sınıf Hafif Zihinsel A Şubesi	2	0	2	3.Sınıf Hafif Zihinsel A Şubesi	1	0	1
1. Sınıf Orta Ağır Zihinsel A Şubesi	2	0	2	3. Sınıf Orta Ağır Zihinsel A Şubesi	0	1	1
2. Sınıf Bedensel Engelliler A Şubesi	5	3	8	4. Sınıf Bedensel Engelliler A Şubesi	3	3	6
2. Sınıf Hafif Zihinsel A Şubesi	1	2	3	4. Sınıf-Hafif Zihinsel A Şubesi	2	1	3
2. Sınıf Orta Ağır Zihinsel A Şubesi	0	1	1	4.Sınıf Orta Ağır Zihinsel A Şubesi	1	0	1
				GENEL TOPLAM	23	21	44

### Ortaokul Sınıf ve Öğrenci Bilgileri

SINIFI	E	K	T	SINIFI	E	K	T
5. Sınıf Bedensel Engelliler / A Şubesi	5	3	8	7. Sınıf Bedensel Engelliler A Şubesi	7	4	11
5. Sınıf Hafif Zihinsel A Şubesi	2	1	3	7.Sınıf Hafif Zihinsel A Şubesi	0	1	1
5. Sınıf Orta Ağır Zihinsel A Şubesi	1	1	2	7. Sınıf Orta Ağır Zihinsel A Şubesi	1	0	1
6. Sınıf Bedensel Engelliler A Şubesi	4	2	6	8. Sınıf Bedensel Engelliler A Şubesi	5	3	8
6. Sınıf Hafif Zihinsel A Şubesi	0	1	1	8. Sınıf-Hafif Zihinsel A Şubesi	1	2	3
6. Sınıf Orta Ağır Zihinsel A Şubesi	1	4	5	GENEL TOPLAM	27	22	49

### Derslik Başına Düşen Öğrenci Sayıları Tablosu (İlkokul İO, Ortaokul OO)

	İO	OO		İO	OO
Derslik Başına Düşen Öğrenci Sayısı	6	5,4	Şube Başına Düşen Öğrenci Sayısı	6	4,4
Öğretmen Başına Düşen Öğrenci Sayısı	3	3	Şube Başına 30'dan Fazla Öğrencisi Olan Şube Sayısı	0	0

## **2.8. Dış Çevre Analizi (Politik, Ekonomik, Sosyal, Teknolojik, Yasal ve Çevresel Çevre Analizi -PESTLE)**

Çevre dostu eğitim materyalleri ve uygulamaların eksikliği Küreselleşme ile ortaya çıkan gelişmelerin eğitime etkisi Tasarruf tedbirlerinin etkisi Teknolojinin hızlı gelişimi Küresel yasal uygulamaları takip ederek eğitim ve öğretimi sürekli geliştirme faaliyetlerini yürütmek.

Eğitim kurumlarının çevre dostu uygulamaları benimsemesi yönünden MEB tarafından oluşturulan politikaların izlenmesi, uygulanması Millî ve manevi değerlerin öncelendiği kurum ve kuruluşlarla iş birliğinin artırılması Fayda maliyet analizi yapılarak harcamaların önceliklendirilmesi Alternatif bütçe için ulusal ve uluslararası kurumlarla iş birliklerini güçlendirerek kaynak oluşturulması Eğitim sisteminde teknoloji odağa alınarak bireylerin teknolojiyi yönetmeyi ve doğru kullanmayı öğreneceği bir sistemin oluşturulması Yasal düzenlemelerden yararlanarak eğitimde uluslararası iş birliklerinin güçlendirilmesi

## **2.9. GZFT (Güçlü, Zayıf, Fırsat, Tehdit) Analizi \***

Okulumuzun temel istatistiklerinde verilen okul künyesi, çalışan bilgileri, bina bilgileri, teknolojik kaynak bilgileri ve gelir gider bilgileri ile paydaş anketleri sonucunda ortaya çıkan sorun ve gelişime açık alanlar iç ve dış faktör olarak değerlendirilerek GZFT tablosunda belirtilmiştir. Dolayısıyla olguyu belirten istatistikler ile algıyı ölçen anketlerden çıkan sonuçlar tek bir analizde birleştirilmiştir.

Kurumun güçlü ve zayıf yönleri donanım, malzeme, çalışan, iş yapma becerisi, kurumsal iletişim gibi çok çeşitli alanlarda kendisinden kaynaklı olan güçlülükleri ve zayıflıkları ifade etmektedir ve ayrımda temel olarak okul müdürü/müdürlüğü kapsamında bakılarak iç faktör ve dış faktör ayrımı yapılmıştır.

Çevre analizinde; okulumuzu etkileyebilecek dışsal değişimler ve eğilimler değerlendirilmiştir. PEST Analizi faktörlerin incelenerek önemli ve hemen harekete geçilmesi gerekenleri tespit etmek ve bu faktörlerin, olumlu veya olumsuz kimleri etkilediğini ortaya çıkarmak için yapılan analizdir. Okulumuzda PEST Analizi, politik(siyasi), ekonomik, sosyal ve teknolojik faktörlerin incelenerek önemli ve hemen harekete geçirilmesi gerekenleri tespit etmek ve bu faktörlerin olumlu (fırsat) veya olumsuz (tehdit) etkilerini ortaya çıkarmak için yapılan bir analizdir. Politik, ekonomik, sosyal ve teknolojik değişimlerin sakıncalı(tehdit) taraflarından korunmak, avantajlı(fırsat) taraflarından yararlanmaya çalışmaktır. Okulumuz

politik, ekonomik, sosyal ve teknolojik alanlardaki çevre değişkenlerini değerlendirmiş, bu değişkenlerin okulun gelişimine nasıl katkı sağlayacağını ya da okul gelişimini nasıl engelleyeceğini belirlenmiştir. Bu değişkenlerden okulumuzun gelişimine katkı sağlayacak olanlar bir fırsat olarak değerlendirilmiştir. Bunun yanı sıra okul gelişimini engelleyebilecek olan değişkenler ise tehdit olarak alınmış ve planlama yapılırken bu tehditler göz önünde bulundurulmuştur. Sosyal faktörler çevrenin sosyokültürel değerleri ve tutumları ile ilgilidir.

Bu değer ve tutumlar okulumuzun çalışanları ve hizmet sunduğu kesimler açısından önemlidir. Çünkü bu konular örgütün stratejik hedeflerini, amaçlarını etkileyebilir, kurum açısından bir fırsat ya da tehdit oluşturabilir. Sosyal açıdan çevre analizi yapılırken kurumun bulunduğu çevredeki yaşantı biçimi, halkın kültürel düzeyi, toplumsal gelenekler vb. konular dikkate alınmalı, bu konuların kurum açısından bir fırsat mı yoksa tehdit unsuru mu olduğu tespit edilmelidir. Teknolojik alandaki hızlı gelişmeler, telefon, radyo, televizyon ve internet gibi günümüz haberleşme araçları çevrede olup bitenlerden zamanında haberdar olma olanakları yanında, yazılı haberleşmenin ifade güçlüklerini ortadan kaldırmış, hatta birtakım olayları görerek anında izleyebilme olasılığını gerçekleştirmiş bulunmaktadır.

Herhangi bir haber, mesaj veya önemli bir olay, dünyanın herhangi bir yerine vakit geçirmeksizin çok çabuk ulaşmakta; dünyanın herhangi bir yerinden başka bir yere bilgi ve deneyim transferi gerçekleştirilebilmektedir. Bu durum bilimsel, teknik ve düşünsel alanlarda meydana gelen gelişmelerin iyi veya kötü sonuçlarıyla bütün dünyaya yayılmasını sağlamaktadır.

Böylece, dünyada kişiler arası ilişkilerde olduğu kadar, grup ve uluslararası ilişkilerde de sosyokültürel yönden hızlı değişimler meydana gelmektedir. Bilimsel, teknik ve düşünsel değişimler, eğitim ve öğretim alanındaki sistem ve yöntemleri de temelinden değişime zorlamaktadır.

Böylece, gelişen teknolojik imkânlar sayesinde engelli öğrencilerimiz ve aileleri değişen ve her geçen gün daha da önem kazanan engelli haklarını zamanında öğrenmeleri de bir fırsat olmaktadır.

Öğrencilerimiz engellilere uygun asansörlü okul servisleri ile evlerinden alınıp evlerine bırakılmaktadır. Bu da okullaşmaları açısından çok büyük bir fırsat olmaktadır.

## 2.9.1 Güçlü ve Zayıf Yönler

Güçlü Yönler		
Eğitim ve Öğretime Erişim	Eğitim ve Öğretimde Kalite	Kurumsal Kapasite
<ol style="list-style-type: none"> <li>1. On iki yıllık zorunlu ve kademeli eğitim</li> <li>2. Bireylerin ilgi ve ihtiyaçlarına cevap verebilecek çeşitlilikte program türünün bulunması</li> <li>3. Hayat boyu öğrenme kapsamındaki kursların çeşitli ve yaygın olması</li> <li>4. Özel öğretimi destekleyici teşvik mekanizmaları</li> <li>5. Okulun fiziki şartlarının engelli öğrenciler uygun olması.</li> <li>6. Okula öğrencilerin özel donanımlı engelli servisleri ile taşınması</li> </ol>	<ol style="list-style-type: none"> <li>1. Okulun güçlü ve deneyimli bir eğitim kadrosunun bulunması.</li> <li>2. Ulusal ve uluslararası proje hazırlama ve yürütme yetkinliği gelişmiş bir ekibin olması ve AB projelerindeki başarılarımız</li> <li>3. Bilgi ve iletişim teknolojilerinin eğitim ve öğretim süreçlerinde kullanılması</li> <li>4. Eğitimde teknoloji kullanımının artırılmasına yönelik büyük ölçekli projelerin yürütülmesi</li> <li>5. Öğretim programlarının geliştirilmesinde katılımcı bir yaklaşımın benimsenmesi</li> <li>6. Sektörle iş birliği yapılmasına imkân veren mevzuat</li> <li>7. Engelli öğrencilerimize "BEP" yapılması</li> <li>8. Teknolojik donanımın iyi olması</li> </ol>	<ol style="list-style-type: none"> <li>1. Öğretmen başına düşen öğrenci sayısının istenen seviyede olması</li> <li>2. Eğitim politikalarının belirlenmesinde paydaşların görüş ve önerilerinin dikkate alınması</li> <li>3. Güçlü bilişim altyapısı ve elektronik bilgi sistemlerinin etkin kullanımı</li> <li>4. Yeniliğe ve gelişime açık insan kaynağı</li> <li>5. Bakanlık teşkilatının modern yönetim yaklaşımlarına göre yapılandırılmasına yönelik çalışmalar</li> <li>6. Yaygın teşkilat ağı</li> <li>7. Köklü bir geçmişe dayanan kültür ve bilgi birikimi</li> <li>8. Çalışanlara yönelik mesleki gelişim imkânları</li> <li>9. Okulumuzun Pansiyonun olması</li> <li>10. Okulumuzun yemekhanesinin olması ve yemeklerin okulumuzda hazırlanması</li> <li>11. Engelli Spor Salonumuzun Olması</li> <li>12. Okul Aile işbirliğinin güçlü olması</li> </ol>

Zayıf Yönler		
Eğitim ve Öğretime Erişim	Eğitim ve Öğretimde Kalite	Kurumsal Kapasite
<ol style="list-style-type: none"> <li>1. Özel eğitim okul ve kurumlarının yaygın ve yeterli olmaması</li> <li>2. Ortopedik engelli öğrencilerimiz için okul öncesi eğitim imkânlarının yaygın ve yeterli olmaması</li> <li>3. Özel eğitime ihtiyacı olan bireylerin tespitine yönelik etkili bir tarama ve tanılama sisteminin olmaması</li> <li>4. Öğrencilerin sağlık sorunlarının olması( Öğrencilerin çift ve daha fazla engeli olması)</li> </ol>	<ol style="list-style-type: none"> <li>1. Bakanlık ile öğretmen yetiştiren kurumlar arasındaki işbirliği eksikliği</li> <li>2. Haftalık ders saatlerinin öğrencilerin engelli olması nedeniyle fazla olması</li> <li>3. Kişisel, eğitsel ve mesleki rehberlik hizmetlerinin yetersiz olması</li> <li>4. Ücretli öğretmen uygulaması</li> <li>5. Öğrencilerin çift ve daha fazla engelli olması.</li> <li>6. Öğrencilerin sağlık sorunlarının fazla olması nedeniyle rapor sürelerinin fazla olması</li> <li>7. Özel eğitim mevzuatı ile genel lise müfredatının aynı olması.</li> <li>8. Ölçme ve seçme sınavlarındaki başarısızlığımız.</li> <li>9. Velilerin okulda bulunması</li> <li>10. Bedensel engelli öğrencilerimiz için okul öncesi eğitim imkânlarının yaygın ve yeterli olmaması.</li> <li>11. Servis planlamasının okul zaman tablosunu olumsuz etkilemesi</li> </ol>	<ol style="list-style-type: none"> <li>1. Bazı bakanlık birimleri arasındaki görev, yetki ve sorumluluk dağılımının belirsizliği ve koordinasyon eksikliği</li> <li>2. Yönetici kademeleri için yöneticilerin görevde kalma süresinin kısa olması</li> <li>3. Hizmet içi eğitimlerin etkinliğinin istenen düzeyde olmaması</li> <li>4. Velilerin ekonomik durumlarının zayıf olması</li> </ol>

## 2.9.2 Fırsatlar ve Tehditler

Fırsatlar		
Eğitim ve Öğretime Erişim	Eğitim ve Öğretimde Kalite	Kurumsal Kapasite
<ol style="list-style-type: none"> <li>Hayat boyu öğrenmeyi destekleyen devlet politikaların varlığı</li> <li>Engelli bireyin eğitiminin sürdürülebilir ekonomik kalkınmadaki işlevi konusunda toplumsal farkındalık</li> <li>Engelli bireyin eğitim ve öğretime yönelik talebin giderek artması</li> <li>Engelli bireyin okula ulaşımın ücretsiz olması</li> </ol>	<ol style="list-style-type: none"> <li>Geniş bir paydaş kitlesinin varlığı</li> <li>Ülkemizin uluslararası düzeydeki tanınırlılığının artması</li> <li>Kaliteli eğitim ve öğretime ilişkin talebin artması</li> <li>Gelişen teknolojilerin eğitimde kullanılabilirliğinin artması</li> <li>Sektörün mesleki ve teknik eğitim konusunda iş birliğine açık olması</li> <li>Eğitim bilimleri alanında çok sayıda araştırma yapılması</li> <li>Öğrenci sayımızın az olması.</li> <li>Öğrencilere verilen mesleki eğitim, becerilerin bireysel farklılıklarına göre yapılıyor olması</li> <li>Pansiyonumuzun açılması ile ders dışı etkinliklere katılım</li> </ol>	<ol style="list-style-type: none"> <li>Üst politika belgelerinde eğitimin öncelikli alan olarak yer alması</li> <li>Diğer ülkelerin ve uluslararası kuruluşların ülkemizle işbirliğine açık olması</li> <li>Merkezi yönetim bütçesinden eğitime ayrılan payın artış eğiliminde olması</li> <li>Hayırseverlerin eğitim ve öğretime katkı sağlaması</li> <li>Öğretmen atamalarının merkezi sınav sonuçlarına göre yapılması</li> <li>Sosyal medyanın geniş kitlelerce kullanılıyor olması</li> <li>Engellilere pozitif ayrımcılık yapılması.</li> <li>Okulun başkentte olması.</li> <li>Öğrencilere maddi yardımların olması</li> <li>Engelli bireyin okula ulaşımın ve öğle yemeğinin ücretsiz olması</li> </ol>
Tehditler		
Eğitim ve Öğretime Erişim	Eğitim ve Öğretimde Kalite	Kurumsal Kapasite
<ol style="list-style-type: none"> <li>Kişiler arasındaki sosyo-ekonomik eşitsizlikler</li> <li>Ortopedik engelli bireylerin ulaşım zorluğu</li> <li>Öğretmen, yönetici ve ailelerin özel eğitim konusunda yeterli bilgiye ve duyarlılığa sahip olmaması</li> <li>Öğrencilerin sağlık sorunları nedeniyle eğitime ara vermeleri</li> <li>Öğrenci ve ailelerin meslekler ve iş hayatıyla ilgili yeterli bilgiye sahip olmaması</li> </ol>	<ol style="list-style-type: none"> <li>Bireylerde oluşan teknoloji bağımlılığı</li> <li>İnternet ortamında oluşan bilgi kirliliği, doğru ve güvenilir bilgiyi ayırt etme güçlüğü</li> <li>Toplumda kitap okuma, spor yapma, sanatsal ve kültürel faaliyetlerde bulunma alışkanlığının yetersiz olması</li> <li>İşgücü piyasasının engelli çalışana yeterli işgücü talebinin olmaması</li> <li>Çift engelli öğrencilerin akademik eğitim almak için uygun eğitim ortamını bulmakta zorlanmaları.</li> <li>Engel türü farklı çok sayıda öğrencinin aynı sınıfta bulunması.</li> <li>Mental yetersizliği olan öğrenci sayılarındaki artış.</li> <li>Mesleki yöneltmede öğrencilerin ilgi ve yeteneklerinin dikkate alınmaması</li> </ol>	<ol style="list-style-type: none"> <li>Eğitim ve öğretimin finansmanında yerel yönetimlerin katkısının yetersiz olması</li> <li>Gelişen ve değişen teknolojiye uygun donatım maliyetinin yüksek olması</li> <li>Siyasi ve sendikal grupların atama ve görevlendirmelerde etkili olma isteği</li> <li>Yatılılığın kapatılması nedeniyle öğrenci sayımızın azalması</li> <li>Velilerimizin sosyo-ekonomik durumlarının düşük olması.</li> </ol>



### 2.9.3. Gelişim ve Sorun Alanları

Gelişim ve sorun alanları analizi ile GZFT analizi sonucunda ortaya çıkan sonuçların planın geleceğe yönelim bölümü ile ilişkilendirilmesi ve buradan hareketle hedef, gösterge ve eylemlerin belirlenmesi sağlanmaktadır.

Gelişim ve sorun alanları ayırımında eğitim ve öğretim faaliyetlerine ilişkin üç temel tema olan Eğitime Erişim, Eğitimde Kalite ve kurumsal Kapasite kullanılmıştır. Eğitime erişim, öğrencinin eğitim faaliyetine erişmesi ve tamamlamasına ilişkin süreçleri; Eğitimde kalite, öğrencinin akademik başarısı, sosyal ve bilişsel gelişimi ve istihdamı da dâhil olmak üzere eğitim ve öğretim sürecinin hayata hazırlama evresini; Kurumsal kapasite ise kurumsal yapı, kurum kültürü, donanım, bina gibi eğitim ve öğretim sürecine destek mahiyetinde olan kapasiteyi belirtmektedir.

<b>Eğitime Erişim</b>	<b>Eğitimde Kalite</b>	<b>Kurumsal Kapasite</b>
Özel eğitime ihtiyaç duyan bireylerin uygun eğitime erişimi	Eğitsel değerlendirme	Özel eğitime ihtiyacı olan öğrencilere uygun eğitim ve öğretim ortamları
Özel Eğitime İhtiyaç Duyan Bireylerin Sağlık Sorunları ve sağlık sorunları nedeniyle eğitime ara vermeleri	Öğrencilerin çift ve daha fazla engelli olması,velilerin okulda bulunması	Ekonomik düzey düşüklüğü
Özel eğitime ihtiyacı olan bireylerin tespitine yönelik etkili bir tarama ve tanılama sisteminin olmaması	Öğretim Yöntemleri	İzleme ve Değerlendirme

Gelişim ve sorun alanlarına ilişkin GZFT analizinden yola çıkılarak saptamalar yapılırken yukarıdaki tabloda yer alan ayırmda belirtilen temel sorun alanlarına dikkat edilmesi gerekmektedir.

## Gelişim ve Sorun Alanlarımız

<b>1.TEMA: EĞİTİM VE ÖĞRETİME ERİŞİM VE KATILIM</b>	
1	Özel eğitime ihtiyaç duyan bireylerin uygun eğitime erişimi
2	Özel öğretimin payı
3	Özel öğretim okullarının doluluk oranı
4	Özel eğitim okul ve kurumlarının yaygın ve yeterli olmaması
5	Bedensel engelli öğrencilerimiz için okul öncesi eğitim imkânlarının yaygın ve yeterli olmaması
6	Özel eğitime ihtiyacı olan bireylerin tespitine yönelik etkili bir tarama ve tanılama sisteminin olmaması
7	Öğrencilerin sağlık sorunlarının olması
8	Bedensel engelli bireylerin ulaşım zorluğu
9	Kişiler arasındaki sosyo-ekonomik eşitsizlikler
10	Öğretmen, yönetici ve ailelerin özel eğitim konusunda yeterli bilgiye ve duyarlılığa sahip olmaması
11	Öğrencilerin sağlık sorunları nedeniyle eğitime ara vermeleri
12	Öğrenci ve ailelerin meslekler ve iş hayatıyla ilgili yeterli bilgiye sahip olmaması

<b>2.TEMA: EĞİTİM VE ÖĞRETİMDE KALİTE</b>	
1	Engelli öğrencinin engeline uygun eğitsel değerlendirme ve tanılama sıkıntısı
2	Meslek dersi öğretmenlerinin aynı anda özel eğitim alanındaki yeterlikleri
3	Engelli bireylerin Uluslararası hareketlilik programlarına katılımı
4	Bakanlık ile öğretmen yetiştiren kurumlar arasındaki işbirliği eksikliği
5	Haftalık ders saatlerinin öğrencilerin engelli olması nedeniyle fazla olması
6	Kişisel, eğitsel ve mesleki rehberlik hizmetlerinin yetersiz olması
7	Ücretli öğretmen uygulaması
8	Öğrencilerin çift ve daha fazla engelli olması.
9	Öğrencilerin sağlık sorunlarının fazla olması nedeniyle rapor sürelerinin fazla olması
10	Özel eğitim mevzuatı ile genel lise müfredatının aynı olması.
11	Ölçme ve seçme sınavlarındaki başarısızlığımız.
12	Velilerin okulda bulunması
13	Mesleki yönlendirmede öğrencilerin ilgi ve yeteneklerinin dikkate alınmaması
14	Bireylerde oluşan teknoloji bağımlılığı
15	İnternet ortamında oluşan bilgi kirliliği, doğru ve güvenilir bilgiyi ayırt etme güçlüğü
16	Toplumda kitap okuma, spor yapma, sanatsal ve kültürel faaliyetlerde bulunma alışkanlığının yetersiz olması
17	İşgücü piyasasının engelli çalışana yeterli işgücü talebinin olmaması
18	Çift engelli öğrencilerin akademik eğitim almak için uygun eğitim ortamını bulmakta zorlanmaları.
19	Engel türü farklı çok sayıda öğrencinin aynı sınıfta bulunması.
20	Mental yetersizliği olan öğrenci sayılarındaki artış.

<b>3.TEMA: KURUMSAL KAPASİTE</b>	
1	Okul-Aile Birliğinin güçlü olmaması
2	Okuldaki sosyal, kültürel, sanatsal ve sportif faaliyet alanlarının yetersizliği
3	Özel eğitime ihtiyacı olan öğrencilere uygun eğitim ve öğretim ortamları
4	Özel eğitim okullarının yaygın olmaması
5	Engelli bireylerin bütünsel bir izleme-değerlendirme sisteminin olmaması
6	Bazı bakanlık birimleri arasındaki görev, yetki ve sorumluluk dağılımının belirsizliği ve koordinasyon eksikliği
7	Yönetici kademeleri için yöneticilerin görevde kalma süresinin kısa olması
8	Hizmet içi eğitimlerin etkinliğinin istenen düzeyde olmaması
9	Geçmiş yıllara ait veri, bilgi ve belgelere ulaşılabilmesine imkân sağlayacak bir arşivleme sisteminin bulunmaması
10	Velilerin ekonomik durumlarının zayıf olması
11	Eğitim ve öğretimin finansmanında yerel yönetimlerin katkısının yetersiz olması
12	Gelişen ve değişen teknolojiye uygun donatım maliyetinin yüksek olması
13	Siyasi ve sendikal grupların atama ve görevlendirmelerde etkili olma isteği
14	Velilerimizin sosyo ekonomik durumlarının düşük olması.

## 2.10. Tespit ve İhtiyaçların Belirlenmesi

Durum analizi çerçevesinde gerçekleştirilen tüm çalışmalardan elde edilen veriler; paydaş anketleri, toplantı tutanakları vs. göz önünde bulundurularak özet bir bakış geliştirilmesi sürecidir. Oluşturulan tablo amaç ve hedeflere ulaşmak için temel yapıyı oluşturacaktır.

Durum Analizi Aşamaları	Tespitler	İhtiyaçlar
Uygulanmakta Olan Stratejik Planın Değerlendirilmesi	Uygulanmakta olan Stratejik Planımızda önemli bir eksiklik tespit edilmemiştir.	Yeni planda hedeflerimizin yüzdesi daha yüksek tutulacaktır.
Paydaş Analizi	Ailelerimizin uzun süre okulda bulunması	Aile eğitimlerine ağırlık verilecektir.
Okul İçi Analiz	Okul içinde bir fizyoterapist olmayışı ve pansiyonun aktif kullanılmaması.	Üst makamlarla resmi yazışmalar yapılarak ,okulun tanıtım broşürü tüm şehirlerdeki RAM lara dağıtımı yapılacaktır.

### 3. GELECEĞE BAKIŞ

Okul Müdürlüğümüzün Misyon, vizyon, temel ilke ve değerlerinin oluşturulması kapsamında öğretmenlerimiz, öğrencilerimiz, velilerimiz, çalışanlarımız ve diğer paydaşlarımızdan alınan görüşler, sonucunda stratejik plan hazırlama ekibi tarafından oluşturulan Misyon, Vizyon, Temel Değerler; Okulumuz üst kurulana sunulmuş ve üst kurul tarafından onaylanmıştır.

#### 3.1. Misyonumuz

Özel eğitim ihtiyacı olan öğrencilerimizi, uygun eğitim ortamında özgüvene sahip kendisine ailesine ve topluma faydalı mesleğe ve hayata hazırlanmış bireyler olarak yetiştirmek.

#### 3.2. Vizyonumuz

Ülkemizin geleceğinde söz sahibi olacak, ortopedik engelli öğrencilerimizi çağın ihtiyaçlarına göre mesleki ve teknik alanda yetiştiren, geliştiren, değiştiren lider bir kurum olmak.

#### 3.3. Temel Değerlerimiz

- 1) Etik değerlere bağlılık: Okulumuzun amaç ve misyonu doğrultusunda görevimizi yerine getirirken yasallık, adalet, eşitlik, dürüstlük ve hesap verebilirlik ilkeleri doğrultusunda hareket etmek temel değerlerimizden biridir.
- 2) Cumhuriyet değerlerine bağlılık: Cumhuriyete ve çağdaşlığın, bilimin ve aydınlığın ifadesi olan kurucu değerlerine bağlılık en temel değerimizdir. Her türlü eğitim-öğretim programlarının hazırlanması ve uygulanmasında Atatürk ilke ve inkılâplarına uyulur.
- 3) Okulumuzda Özel eğitim gerektiren ve korunmaya muhtaç herkese imkân ve fırsat eşitliği sağlanır. Özel eğitim gerektiren çocukları yetiştirmek için özel önlemler alınır.
- 4) Kültür öğelerine ve tarihine bağlılık: Cumhuriyet'in ve kültürel değerlerinin korunmasının yanı sıra okulumuzun sahip olduğu varlıkların da korunması temel değerlerimizdendir.
- 5) Saydamlık: Yönetimsel şeffaflık ve hesap verebilirlik ilkeleri temel değerlerimizdir. Öğrenci merkezilik: Öğrenme-uygulama ortamlarında yürütülen çalışmaların öğrenci odaklı olması, öğrenciyi ilgilendiren kararlara öğrencilerin katılımının sağlanması esastır.
- 6) Okulumuzda eğitim-öğretim etkinlikleri; öğretim ilkeleri, öğrenci düzeyi, çevre özellikleri ve programda belirtilen esaslar dikkate alınarak İlköğretim Yönetmeliği ve Özel Eğitim Yönetmeliği amaçlarını gerçekleştirecek şekilde düzenlenir ve uygulanır.
- 7) Okulumuz; dil, ırk, cinsiyet, felsefi inanç ve din ayrımı gözetilmeksizin herkese açıktır. Okulumuz da hiçbir kişiye, zümreye veya sınıfa ayrıcalık tanınmaz.

- 8) Derslerde ve ders dışı etkinliklerde Türkçenin doğru, güzel ve etkili kullanılması temel hedefimizdir.
- 9) Eğitim-öğretim hizmetleri düzenlenirken öğrencilerin ilgi, istek ve yetenekleri ile toplumun ihtiyaçları dikkate alınır.
- 10) Demokrasi bilincinin geliştirilmesi amacı ile öğrenci, öğretmen, yönetici, personel ve velilerce; kurumda iş birliği, iş bölümü seçme, seçilme, katılma ve düşüncelerini açıklayabilme gibi demokratik kuralların uygulandığı, sevgi, saygı ve hoşgörüyü dayalı bir çalışma ortamı oluşturulur.
- 11) Okulumuzda uygulanan, programlar, yöntem ve teknikler ile kullanılan eğitim teknolojisi; bilimsel ve teknolojik gelişmelere göre yenilenerek, okul, çevre ve ülke ihtiyaçlarına göre sürekli geliştirilir.
- 12) Okulumuzda açıklık, güvenilirlik ön planda tutulur. Eğitim-öğretim ve yönetim etkinliklerinin kurul ve komisyonlarca yürütülmesi, öğrenci, öğretmen, veli ve çevrenin gözetim ve denetimine açık tutulması sağlanır.
- 13) Kaynakların etkili ve verimli olarak kullanılması, eğitim-öğretimin kalitesinin artırılması ve kurumun rekabet gücünün geliştirilmesi sağlanır.
- 14) Okul ile aile ve çevrenin iş birliği sağlanır.
- 15) Okulumuzda öğrenciler, oldukları gibi kabul edilerek değer verilir.
- 16) Öğretmen, yeri geldikçe günlük olaylara ve fırsat eğitimine yer verir.
- 17) Öğrencilere temel bilgi, beceri ve değerleri kazandırmak, öğrencilerin davranış, ilgi ve yeteneklerini belirlemek, programlar doğrultusunda başarılarını bir bütün olarak değerlendirmek, meslek alanlarını tanıtmak ve yönlendirmek için gerekli önlemler alınır.

## 4. AMAÇ, HEDEF VE PERFORMANS GÖSTERGESİ İLE STRATEJİLERİN BELİRLENMESİ

### 4.1.Amaçlar, Hedefler, Performans Göstergeleri

#### Tema I: Eğitim Ve Öğretime Erişim

Eğitim ve öğretime erişim okullaşma ve okul terki, devam ve devamsızlık, okula uyum ve oryantasyon, özel eğitime ihtiyaç duyan bireylerin eğitime erişimi, yabancı öğrencilerin eğitime erişimi ve hayat boyu öğrenme kapsamında yürütülen faaliyetlerin ele alındığı temadır.

<b>TEMA: Eğitim ve Öğretimde Kalite</b>	
<b>Okul/Kurum Türü: Özel Eğitim Okulları (Hafif Zihin/Hafif Otizm Otizm-İşitme-Görme-Bedensel)</b>	
<b>Amaç</b>	A1. Öğrencilerin eğitim ve öğretime etkin katılımlarıyla süreci tamamlamalarını sağlamak.
<b>Hedef</b>	H1.1. Öğrencilerin okula erişim, devam ve okulu tamamlama oranları artırılabacaktır.
<b>Performans Göstergeleri</b>	PG1.1.1. İl-ilçe özel eğitim hizmetleri kurulu tarafından yerleştirilme kararı verilen öğrencilerin kayıt yaptırma oranı (%) PG1.1.2. Bir eğitim ve öğretim yılında devamsızlık süresi 50 günden fazla olan öğrenci oranı (%) PG1.1.3. Bir dönem devamsızlık yapan öğrencilerin oranı PG1.1.4. Devamsızlık süresi 20 günü aşan öğrencilerin oranı PG1.1.5. Bir eğitim ve öğretim yılında örgün eğitimden ayrılan öğrenci oranı (%) PG1.1.6. Sağlık sorunları ve diğer nedenlerle okula devam edemeyen öğrencilerin uygun eğitim ortamlarına yönlendirilme ve yerleştirilme oranı (%) PG 1.1.7. Okula yeni başlayan öğrencilerden uyum eğitimine katılanların oranı
<b>Stratejiler</b>	S1. İl-ilçe özel eğitim hizmetleri kurulu tarafından yerleştirilme kararı verilen öğrencilerden kayıt yaptırmayanlar tespit edilerek önlemeye yönelik tedbirler alınacaktır. S2. Öğrencilerin devamsızlık nedenlerine yönelik okul, öğrenci ve veli iş birliğiyle bu nedenleri ortadan kaldıracak çalışmalar yürütülecektir. S3. Devamsızlık sonucu ortaya çıkan olumsuz etkileri azaltmaya yönelik eğitim programları, sosyal etkinlikler, uzaktan öğrenme gibi telafi tedbirleri geliştirilecektir. S4. Okul ortamı; öğrencilerin öğrenme motivasyonunu geliştirecek şekilde bilimsel, sosyal, kültürel, sanatsal ve sportif imkanları artırılabacaktır. S5. Öğrencilerin örgün eğitimden ayrılma nedenlerine yönelik çalışmalar yapılarak bunların ortadan kaldırılmasına yönelik tedbirler alınacaktır. S6. Öğrencilerin uygun eğitim ortamlarına yönlendirilmesi amacıyla yeniden eğitsel değerlendirme ve tanılama yapılması için Rehberlik ve Araştırma Merkezi'ne (RAM) yönlendirme yapılacaktır. S7. Okula yeni başlayan öğrencilere oryantasyon eğitimiyle okulun yapısı ve imkanları tanıtılarak uyumları sağlanacaktır.

## Performans Göstergeleri İlkokul

No	PERFORMANS GÖSTERGESİ	Mevcut	HEDEF				
		2023	2024	2025	2026	2027	2028
<b>PG1.1.1.</b>	PG1.1.1. İl-ilçe özel eğitim hizmetleri kurulu tarafından yerleştirilme kararı verilen öğrencilerin kayıt yaptırma oranı (%)	100	100	100	100	100	100
<b>PG1.1.2</b>	PG1.1.2. Bir eğitim ve öğretim yılında devamsızlık süresi 50 günden fazla olan öğrenci oranı (%)	2	1	1	0	0	0
<b>PG1.1.3.</b>	Bir dönem devamsızlık yapan öğrencilerin oranı	2	1	1	1	1	0
<b>PG1.1.4</b>	PG1.1.4. Devamsızlık süresi 20 günü aşan öğrencilerin oranı	4	3	2	1	0	0
<b>PG1.1.5</b>	PG1.1.5. Bir eğitim ve öğretim yılında örgün eğitimden ayrılan öğrenci oranı (%)	0	0	0	0	0	0
<b>PG1.1.6</b>	PG1.1.6. Sağlık sorunları ve diğer nedenlerle okula devam edemeyen öğrencilerin uygun eğitim ortamlarına yönlendirilme ve yerleştirilme oranı (%)	92	95	100	100	100	100
<b>PG1.1.7</b>	PG 1.1.7. Okula yeni başlayan öğrencilerden uyum eğitimine katılanların oranı	97	98	100	100	100	100

## Performans Göstergeleri Ortaokul

No	PERFORMANS GÖSTERGESİ	Mevcut	HEDEF				
		2023	2024	2025	2026	2027	2028
<b>PG1.1.1.</b>	PG1.1.1. İl-ilçe özel eğitim hizmetleri kurulu tarafından yerleştirilme kararı verilen öğrencilerin kayıt yaptırma oranı (%)	100	100	100	100	100	100
<b>PG1.1.2</b>	PG1.1.2. Bir eğitim ve öğretim yılında devamsızlık süresi 50 günden fazla olan öğrenci oranı (%)	2	1	1	0	0	0
<b>PG1.1.3.</b>	Bir dönem devamsızlık yapan öğrencilerin oranı	2	1	1	1	1	0
<b>PG1.1.4</b>	PG1.1.4. Devamsızlık süresi 20 günü aşan öğrencilerin oranı	4	3	2	1	0	0
<b>PG1.1.5</b>	PG1.1.5. Bir eğitim ve öğretim yılında örgün eğitimden ayrılan öğrenci oranı (%)	0	0	0	0	0	0
<b>PG1.1.6</b>	PG1.1.6. Sağlık sorunları ve diğer nedenlerle okula devam edemeyen öğrencilerin uygun eğitim ortamlarına yönlendirilme ve yerleştirilme oranı (%)	100	100	100	100	100	100
<b>PG1.1.7</b>	PG 1.1.7. Okula yeni başlayan öğrencilerden uyum eğitimine katılanların oranı	80	90	90	90	100	100

## Eylemler

No	Eylem İfadesi	Eylem Sorumlusu	Eylem Tarihi
S1.1.1	İl-ilçe özel eğitim hizmetleri kurulu tarafından yerleştirilme kararı verilen öğrencilerden kayıt yaptırmayanlar tespit edilerek önlemeye yönelik tedbirler alınacaktır.	Okul Stratejik Plan Ekibi	01 Eylül-20 Eylül
S1.1.2	Öğrencilerin devamsızlık nedenlerine yönelik okul, öğrenci ve veli iş birliğiyle bu nedenleri ortadan kaldıracak çalışmalar yürütülecektir.	Sınıflardan Sorumlu Müdür Yardımcısı	Her ayın son haftası
S1.1.3	Devamsızlık sonucu ortaya çıkan olumsuz etkileri azaltmaya yönelik eğitim programları, sosyal etkinlikler, uzaktan öğrenme gibi telafi tedbirleri geliştirilecektir.	Rehberlik Servisi	Her ayın son haftası
S1.1.4	Okul ortamı; öğrencilerin öğrenme motivasyonunu geliştirecek şekilde bilimsel, sosyal, kültürel, sanatsal ve sportif imkanları artırılacaktır.	Müdür Yardımcısı	Her dönemin sonu
S1.1.5	Öğrencilerin örgün eğitimden ayrılma nedenlerine yönelik çalışmalar yapılarak bunların ortadan kaldırılmasına yönelik tedbirler alınacaktır.	Müdür Yardımcısı, Rehberlik Servisi	Her ayın son haftası
S1.1.6	Öğrencilerin uygun eğitim ortamlarına yönlendirilmesi amacıyla yeniden eğitsel değerlendirme ve tanılama yapılması için Rehberlik ve Araştırma Merkezi'ne (RAM) yönlendirme yapılacaktır.	Müdür Yardımcısı, Rehberlik Servisi	Okulların açıldığı ilk 70 gün
S1.1.7	Okula yeni başlayan öğrencilere oryantasyon eğitimiyle okulun yapısı ve imkanları tanıtılarak uyumları sağlanacaktır.	Müdür Yardımcısı Rehberlik Servisi	01 Eylül-20 Eylül

## Tema II: Eğitim Ve Öğretimde Kalitenin Artırılması

Bedensel engelli öğrencilerimizin tüm gelişim alanlarındaki özellikleri ve eğitim ihtiyaçları ile akademik yeterliklerini artırmak ve öğrencilerimizin gelişmiş dünyaya uyum sağlayacak şekilde donanımlı bireyler olabilmesi için eğitim ve öğretimde kalite artırılacaktır.

Öğrenme kazanımlarını takip eden ve velileri de sürece dâhil eden bir yönetim anlayışı ile bedensel engelli ve çift engelli öğrencilerimizin bedensel, ruhsal ve zihinsel gelişimlerine yönelik faaliyetlere katılım oranı ve sosyal faaliyetlere etkin katılımı artırılarak, Okulumuz sosyal, kültürel ve sportif faaliyetlerin gerçekleştirildiği bir toplum merkezi haline getirilecektir.

Son yıllarda engellilerin eğitime katılma düzeyleri artmıştır. Bununla birlikte eğitimin niteliğinin artırılması da zorunlu hale gelmiştir. Engelli bireyin sadece eğitim alması değil aldığı eğitimin kalitesinin de önemli olduğu iş ve sosyal hayata, mesleğe hazırlamak gerekliliği öncelikli hale gelmiştir.

Engelli bireylerin nitelikli bir şekilde yetiştirilmesine olanak sağlayacak kaliteli bir



eđitim sistemi; engelli bireylerin potansiyellerinin aıđa ıkarılmasına ortam sađlayarak ruhsal ve zihinsel geliřimlerini desteklemeli hem de akademik bařarı dzeylerini artırmalıdır.

İhtiyacı olan her đrencimiz iin okulumuz Rehberlik Servisi ve đretmenlerimiz iřbirliđi ile hazırlanan Bireyselleřtirilmiř Eđitim Planlarının (BEP) etkin biimde uygulanması đrencinin seviyesine ulařmayı ve eđitimin kalitesini arttırmıřtır. Buda akademik bařarı oranını olumlu ynde ykseltmiřtir.

Onur, takdir ve teřekkr belgeleri đrenci motivasyonunu arttırarak eđitimde ki kaliteyi arttırmakta istenilen hedefe ulařılmasını hızlandıracaktır.

<b>TEMA: Eđitim ve đretimde Kalite</b>	
<b>Okul/Kurum Tr: zel Eđitim Okulları (Hafif Zihin/Hafif Otizm Otizm-İřitme-Grme-Bedensel)</b>	
<b>Ama</b>	<b>A2.</b> đrencilerin tm geliřim alanlarındaki zellikleri ve eđitim ihtiyaları ile akademik yeterliklerini artırmak.
<b>Hedef</b>	<b>H2.1.</b> đrencilerin akademik dzeylerinin artırılmasına ynelik alıřmalar yrtlecektir.
<b>Performans Gstergeleri</b>	<b>PG2.1.1.</b> Merkezi sınavlara katılım oranı <b>PG 2.1.2</b> đrenci bařına kitap okuma sayısı
<b>Stratejiler</b>	<b>S2.1.1.</b> đrencilerin genel derslerdeki kazanım eksiklikleri tespit edilerek destekleme yetiřtirme kursları (DYK) ve tamamlayıcı eđitim faaliyetleri bařta olmak zere okulda destekleyici eđitim faaliyetleri yapılacaktır. <b>S2.1.2.</b> Uzaktan eđitim videoları aracılıđıyla đrencilerin tamamlayıcı ve destekleyici eđitim almaları sađlanacaktır. <b>S2.1.3.</b> đrencilerin kitap okumasını teřvik etmek iin etkinlikler dzenlenecektir. <b>S2.1.4.</b> Okulda yresel ocuk oyunları planlanarak; ocuk oyunları faaliyetlerine katılım sađlamak

### Performans Gstergeleri İlkokul

No	PERFORMANS GSTERGESİ	Mevcut	HEDEF				
		2023	2024	2025	2026	2027	2028
<b>PG2.1.1.</b>	Merkezi sınavlara katılım oranı (%)	40	0	60	70	80	100
<b>PG.2.1.2</b>	đrenci bařına kitap okuma sayısı	4	6	8	10	12	14

## Performans Göstergeleri Ortaokul

No	PERFORMANS GÖSTERGESİ	Mevcut	HEDEF				
		2023	2024	2025	2026	2027	2028
<b>PG.2.1.1.</b>	Merkezi sınavlara katılım oranı	% 45	%60	%65	%70	%75	%80
<b>PG.2.1.2</b>	Öğrenci başına kitap okuma sayısı	2,6	3	4	5	6	7

## Eylemler

No	Eylem İfadesi	Eylem Sorumlusu	Eylem Tarihi
<b>S2.1.1.</b>	Öğrencilerin genel derslerdeki kazanım eksiklikleri tespit edilerek destekleme yetiştirme kursları (DYK) ve tamamlayıcı eğitim faaliyetleri başta olmak üzere okulda destekleyici eğitim faaliyetleri yapılacaktır.	Md. Yrd., Halk Eğitim Merkezleri	Her ayın son haftası
<b>S2.1.2</b>	Uzaktan eğitim videoları aracılığıyla öğrencilerin tamamlayıcı ve destekleyici eğitim almaları sağlanacaktır.	Rehberlik Servisi	Her ayın son haftası
<b>S2.1.3</b>	Öğrencilerin kitap okumasını teşvik etmek için etkinlikler düzenlenecektir.	Rehberlik Servisi, Müdür Yardımcısı	Her ayın son haftası
<b>S2.1.4</b>	Okulda yöresel çocuk oyunları planlanarak; çocuk oyunları faaliyetlerine katılım sağlamak	Müdür Yardımcısı Bilişim Tek.Öğretmenleri	Her ayın son haftası
<b>S2.2.5</b>	Okulda sınıflar arası geleneksel çocuk oyunları vb. turnuvaların düzenlenecektir.	Müdür Yardımcısı Beden Eğitimi Öğr.	Her ayın son haftası
<b>S2.2.6</b>	Öğrencilerimizin Özel eğitim ve rehabilitasyon merkezlerinde aldığı eğitim ile okulda aldığı eğitimin daha etkin ve verimli olması koordinasyonun sağlanması.	Rehberlik Servisi, Müdür Yardımcısı	Her ayın son haftası
<b>S2.2.7</b>	Okulumuzdan mezun olmuş mesleğinde ilerlemiş öğrenciler okula davet edilerek kariyer günleri düzenlenip öğrencilerin motivasyonunun artması sağlanacak.	Rehberlik Servisi, Müdür Yardımcısı	3Aralık 10/16 Mayıs tarihlerinde

<b>TEMA: Eğitim ve Öğretimde Kalite</b>	
<b>Okul/Kurum Türü: Özel Eğitim Okulları (Hafif Zihin/Hafif Otizm Otizm-İşitme-Görme-Bedensel)</b>	
<b>Amaç</b>	A3. Öğrencilerin gelişimlerini bir bütün olarak desteklenmesini, ilgi, yetenek, değer, tutum ve kişilik özelliklerini keşfetmesini sağlamak.
<b>Hedef</b>	H3.2. Öğrencilerin gelişimlerini olumsuz yönde etkileyebilecek problemlerin çözümüne yardımcı olmak amacıyla çalışmalar yürütülecektir.
<b>Performans Göstergeleri</b>	PG 3.2.1 Bireysel psikolojik danışma yapılan öğrenci oranı PG 3.2.2. Psikososyal müdahale kapsamında çalışma yapılan öğrenci oranı
<b>Stratejiler</b>	S1 Okul risk haritaları sonuçları doğrultusunda çalışma yapılması gereken öğrenciler belirlenecektir. S2 Belirlenen öğrencilerle bireysel veya grupta çalışmalar yürütülecektir.

### Performans Göstergeleri İlkokul

No	PERFORMANS GÖSTERGESİ	Mevcut	HEDEF				
			2023	2024	2025	2026	2027
<b>PG3.2.1.</b>	PG 3.2.1 Bireysel psikolojik danışma yapılan öğrenci oranı	0	0	1	2	3	4
<b>PG.3.2.2</b>	PG 3.2.2. Psikososyal müdahale kapsamında çalışma yapılan öğrenci oranı (%)	75	0	80	85	90	95

### Performans Göstergeleri Ortaokul

No	PERFORMANS GÖSTERGESİ	Mevcut	HEDEF				
			2023	2024	2025	2026	2027
<b>PG3.2.1.</b>	PG 3.2.1 Bireysel psikolojik danışma yapılan öğrenci oranı(%)	0	0	1	2	3	4
<b>PG.3.2.2</b>	PG 3.2.2. Psikososyal müdahale kapsamında çalışma yapılan öğrenci oranı	70	0	75	80	85	90

## Eylemler

No	Eylem İfadesi	Eylem Sorumlusu	Eylem Tarihi
S3.2.1.	Rehberlik ihtiyacı belirleme anketi sonuçlarından yararlanarak öğrencilerle farklı gelişim alanlarına yönelik çalışmalar belirlenecektir.	Rehberlik servisi Müdür Yardımcısı	Mayıs Ayı
S3.2.2	Okul risk haritaları sonuçları doğrultusunda rehberlik hizmeti verilmesi gereken öğrenciler belirlenecektir.	Rehberlik Servisi Müdür Yardımcısı	Kasım Ayı
S3.2.3	Hizmet alması gereken öğrencilerle bireysel veya grup çalışmaları yürütülecektir.	Rehberlik Servisi, Müdür Yardımcısı	Her ayın son haftası
S3.2.4	Rehberlik faaliyetlerinin önemi ile ilgili öğretmenlere yönelik farkındalık faaliyetleri gerçekleştirilecektir.	Rehberlik Servisi, Müdür Yardımcısı	Her ayın son haftası
S3.2.5	Öğrencilerin bireysel ve gelişimsel özellikleri konusunda karşılaşılabilecek sorunlar ve bu sorunlarla baş etme, öğrenci-veli sağlıklı iletişim kurma yöntemleriyle ilgili velilere yönelik etkinlikler düzenlenecektir.	Rehberlik Servisi, Müdür Yardımcısı	Her ayın son haftası

## **Tema III: Kurumsal Kapasite**

Eğitim ve öğretim faaliyetlerinin daha nitelikli olarak verilebilmesi için okulumuzun kurumsal kapasitesi güçlendirilecektir. Bedensel engelli bireye uygun beşeri, fiziki ve mali altyapı süreçlerini tamamlama, yönetim ve organizasyon süreçlerini geliştirme, enformasyon teknolojilerinin kullanımını artırma süreçlerine bütünsel bir yaklaşımla etkin hale getirilecektir. Okulumuz öğrenci profili ile dezavantajlı olan gruba eğitim ve öğretim vermektedir. Öğrencilerimizin aldığı eğitimin kalitesini artırmak, her anlamda ve her alanda akranları ile mücadele edebilecek bireyler olarak yetiştirmek için uluslararası hareketlilik projelerine önem verilmektedir.

Okulumuzda 2020 yılından itibaren eTwinning projeleri yapılmaktadır. Yapılan bu çalışmalarla öğretmenlerimiz ve öğrencilerimiz farklı okullarda veya Avrupa ülkelerinde gerçekleşen eğitim uygulamaları hakkında fikir sahibi olma, yabancı dil pratiğini geliştirme, bilişim teknolojilerini derslerinde etkin biçimde kullanabilme, öğrencilerin daha fazla motive olmasını sağlayarak, dersleri daha eğlenceli hale getirebilme fırsatı bulmuşlardır.

Kurum kapasitesinin kalitesinin artırılabilmesi için eğitim öğretim sınıfında görev yapan personelin niteliğinin yükseltilmesi gerekmektedir. Bunun için okul idaresi olarak personele gerekli destek sağlanmaktadır.

Kurumumuzda açılan BEP seminerleri ile öğretmenlerimiz günün şartlarına değişen öğrenci profiline daha iyi eğitim hizmeti sunmaktadır. Çift engelli başat engeli bedensel engel olan ve yanında mental ve diğer engeli de taşıyan öğrencilerimize uygun bireysel eğitim bu hizmet içi kurslar sayesinde sunulmaktadır.

Çalışanların yönetime katılımı yönetim anlayışı içerisinde desteklenmektedir. Böylece yönetimde bütün çalışanlar yönetimde söz sahibi olarak ortak karar paydasında bir araya gelmeleri sağlanmaktadır.

Ödül, teşekkür, takdir ve maaşla ödüllendirme gibi yöntemlerle çalışanların iş doyumunu ve motivasyonlarının artırması çalışmalarına önem verilmektedir.

Çalışanların önemli ve özel günleri hatırlanarak motive edilmektedir.

Okulumuzda uluslararası hareketlilik programına katılan personel objektif kriterlerle seçilmekte farklı farklı personelin farklı hareketliliklerden yararlanması ile oluşan bilgi birikimi kaliteli bir kurumsallaşmaya katkı sağlamaktadır.

Okulumuzun fiziki yapısını bedensel engelli olan öğrencilerimizin daha rahat kullanımına sunmak fiziki yeterliliklerimizi arttırmak için doğru finans kaynakları ile kaynakların kullanımını doğru ve etkin yapmak dolayısıyla eğitimin verimliliğini ve etkinliğini arttıracaktır.

Okul binamızın ilkokul, ortaokul ve lise olarak birlikte kullanılmak zorunda olması nedeniyle öğrencilerimiz için ortak yemekhane, ortak spor salonu, ortak bahçe alanı ve laboratuvar gibi alanları birlikte kullanmaları dolayısıyla bedensel engelli öğrencilerimiz için daha geniş ve kullanışlı alanlara ihtiyaç doğurmaktadır.

Öğrencilerimize uygun asansörlü engelli araçları ile öğrencilerimiz ücretsiz olarak taşınmaktadır.

Bütün bu çalışmalardaki amacımız çağdaş yönetim anlayışının gereği olan “çoğulculuk, katılımcılık, şeffaflık, hesap verebilirlik, sistem odaklı denetim” ilkeleriyle okulumuzun yönetim yapısının oluşturarak okul idaremizin geliştirilmesidir.

Okul internet sitesi sayesinde öğrencilerimiz, velilerimiz, mezun öğrencilerimiz her konuda hızlı, kolay ve güvenli bilgiye ilk kaynaktan ulaşmaktadırlar.

Okulumuz idareci ve personelleri öğrencilere ait her bilgiyi hızlı ve doğru bir şekilde e-okula girdiklerinden öğrencilerimiz ve velilerimizin doğru bilgiye erişimi sağlanmaktadır.

Bütün bu çalışmalarla amacımız bürokrasinin azaltılması, okulumuzun teknolojik alt yapısının Türkiye’de tek ve örnek kurum olması, öğrencilerimize, velilerimize güvenilir ve hızlı bilgi akışının sağlanması ve bütün bunların sonunda memnuniyetin artırılmasıdır.

<b>TEMA: Kurumsal Kapasite</b>	
<b>Okul/Kurum Türü: Özel Eğitim İlkokulları/Ortaokulları (Hafif Zihin/Hafif Otizm-İşitme-Görme-Bedensel)</b>	
<b>Amaç</b>	A4. Yönetici, öğretmen ve diğer personelin bilgi, beceri ve mesleki yeterliliklerini geliştirmeleri için eğitim almaları sağlanacaktır.
<b>Hedef</b>	H4.1. Okuldaki yönetici ve öğretmenlerin bilgi, beceri ve mesleki yeterliliklerinin artırılmasına yönelik çalışmalar yapılacaktır.
<b>Performans Göstergeleri</b>	PG 4.1.1 Düzenlenen eğitim sayısı PG 4.1.2 Eğitime katılan yönetici ve öğretmen sayısı
<b>Stratejiler</b>	S1 Yönetici ve öğretmenlerin bilgi, beceri ve mesleki yeterliliklerinin geliştirilmesine yönelik fırsatlar sağlanacaktır.

### Performans Göstergeleri İlkokul

No	PERFORMANS GÖSTERGESİ	Mevcut	HEDEF				
		2023	2024	2025	2026	2027	2028
<b>PG4.1.1.</b>	Verilen eğitim sayısı	3	4	5	6	7	8
<b>PG.4.1.2</b>	Eğitime katılan öğretmen sayısı	6	8	10	11	12	15

### Performans Göstergeleri Ortaokul

No	PERFORMANS GÖSTERGESİ	Mevcut	HEDEF				
		2023	2024	2025	2026	2027	2028
<b>PG4.1.1.</b>	Düzenlenen eğitim sayısı	3	4	5	6	7	8
<b>PG.4.1.2</b>	Eğitime katılan yönetici ve öğretmen sayısı	52	60	65	70	75	80

## Eylemler

No	Eylem İfadesi	Eylem Sorumlusu	Eylem Tarihi
S4.1.1.	Öğretmen ve yöneticilerin mesleki yeterliliklerinin geliştirilmesine yönelik fırsatlar sağlanacaktır.	Müdür Yardımcısı Rehberlik servisi	Her ayın son haftası
S4.1.2	Bireysel ve kurumsal hibe imkânlarına ilişkin bilgilendirme faaliyetleri yapılacak, uluslararası hareketliliğin artırılması için öğrenci ve öğretmenlerin uluslararası program ve projelere katılımları desteklenecektir.	Müdür Yardımcısı, Proje Koordinatörü	Her dönem sonunda
S4.1.3	Bilgi birikimini artırmak ve tecrübe paylaşımını sağlamak amacıyla ulusal kuruluşlarla insan kaynaklarının geliştirilmesi kapsamında yapılan ortak faaliyetler ile bu faaliyetlere katılanların sayısı artırılabilecektir.	Müdür Yardımcısı, Proje Koordinatörü	Her dönemin sonunda

TEMA: Kurumsal Kapasite	
Okul/Kurum Türü: Özel Eğitim İlkokulları/Ortaokulları (Hafif Zihin/Hafif Otizm-İşitme-Görme-Bedensel)	
Amaç	A5. Okulun eğitimin temel ilkeleri doğrultusunda niteliğini arttırmak amacıyla kurumsal kapasite geliştirilecektir.
Hedef	H5.1. Eğitim ve öğretimin sağlıklı ve güvenli bir ortamda gerçekleştirilmesi için okul sağlığı ve güvenliği geliştirilecektir.
Performans Göstergeleri	<p>PG 5.1.1 Okulda yaşanan kaza sayısı</p> <p>PG5.1.2. Bağımlılıkla mücadele ile ilgili konularda eğitim alan öğrenci ve öğretmen sayısı</p> <p>PG.5.1.3. Akran zorbalığı ve siber zorbalıkla ilgili konularda eğitim alan öğretmen, öğrenci ve veli sayısı</p> <p>PG 5.1.4. Sağlıklı beslenme ve obezite ile ilgili konularda verilen eğitim alan öğrenci, öğretmen ve veli sayısı</p> <p>PG 5.1.5. Hijyen, gıda güvenliği, bulaşıcı hastalıklar ile ilgili konularda verilen eğitim alan öğrenci, öğretmen ve personel sayısı</p> <p>PG5.1.6. Sivil savunma eğitimlerine katılan öğrenci ve öğretmen sayısı</p> <p>PG5.1.7. Afet ve acil durum tatbikat sayısı</p>
Stratejiler	<p>S5.1.1. Eğitim ortamları iş sağlığı ve güvenliği yönergesine uygun hâle getirilecektir.</p> <p>S5.1.2. Öğrenci, öğretmen ve velilerde farkındalık oluşturmak için bağımlılıkla mücadele, akran zorbalığı, siber zorbalık, sağlıklı beslenme ve obezite, hijyen, bulaşıcı hastalıklar ve gıda güvenliği gibi konularda alan uzmanları ile iş birliğinde eğitimler düzenlenecektir.</p> <p>S5.1.1. Doğa, insan ve teknoloji kaynaklı (deprem, sel, heyelan, yangın, çığ ve salgın hastalıklar vd.) afetlere karşı gerekli tedbirlerin alınması için çalışmalar yapılacaktır.</p>

## Performans Göstergeleri İlkokul

No	PERFORMANS GÖSTERGESİ	Mevcut	HEDEF				
		2023	2024	2025	2026	2027	2028
PG.5.1.1	Okulda yaşanan kaza sayısı	1	0	0	0	0	0
PG.5.1.2	Bağımlılıkla mücadele ile ilgili konularda eğitim alan öğrenci ve öğretmen sayısı	30/12	31/12	35/12	38/12	40/12	42/12
PG.5.1.3	Akran zorbalığı ve siber zorbalıkla ilgili konularda eğitim alan öğretmen, öğrenci ve veli sayısı	10/26/21	12/31/26	12/35/28	12/38/30	12/40/35	12/45/40
PG.5.1.4	Sağlıklı beslenme ve obezite ile ilgili konularda verilen eğitim alan öğrenci, öğretmen ve veli sayısı	24/12/20	30/12/28	35/12/30	38/12/35	40/12/38	45/12/40
PG.5.1.5	Hijyen, gıda güvenliği, bulaşıcı hastalıklar ile ilgili konularda verilen eğitim alan öğrenci, öğretmen ve personel sayısı	14/12/3	21/12/4	25/12/4	28/12/5	30/12/5	35/12/5
PG.5.1.6	Sivil savunma eğitimlerine katılan öğrenci ve öğretmen sayısı	28/12	30/12	32/12	34/12	36/12	40/12
PG.5.1.7	Afet ve acil durum tatbikat sayısı	2	2	3	4	5	6

## Performans Göstergeleri Ortaokul

No	PERFORMANS GÖSTERGESİ	Mevcut	HEDEF				
		2023	2024	2025	2026	2027	2028
PG.5.1.1	Okulda yaşanan kaza sayısı	1	0	0	0	0	0
PG.5.1.2	Bağımlılıkla mücadele ile ilgili konularda eğitim alan öğrenci ve öğretmen sayısı	37/14	40/15	42/16	45/17	47/18	49/18
PG.5.1.3	Akran zorbalığı ve siber zorbalıkla ilgili konularda eğitim alan öğretmen, öğrenci ve veli sayısı	26/15/15	29/19/16	30/20/18	35/20/18	38/25/18	40/30/18
PG.5.1.4	Sağlıklı beslenme ve obezite ile ilgili konularda verilen eğitim alan öğrenci, öğretmen ve veli sayısı	38/16/14	40/19/15	43/25/16	45/27/17	48/30/18	49/35/18
PG.5.1.5	Hijyen, gıda güvenliği, bulaşıcı hastalıklar ile ilgili konularda verilen eğitim alan öğrenci, öğretmen ve personel sayısı	35/12	37/13	40/15	43/16	45/17	46/18
PG.5.1.6	Sivil savunma eğitimlerine katılan öğrenci ve öğretmen sayısı	41/15	43/16	45/17	47/18	48/18	49/18
PG.5.1.7	Afet ve acil durum tatbikat sayısı	2	2	3	4	5	6



## Eylemler

No	Eylem İfadesi	Eylem Sorumlusu	Eylem Tarihi
S5.1.1.	Eğitim ortamları iş sağlığı ve güvenliği yönergesine uygun hâle getirilecektir.	Müdür Yardımcısı,	1 Eylül-1 Temmuz
S5.1.2.	Öğrenci, öğretmen ve velilerde farkındalık oluşturmak için bağımlılıkla mücadele, akran zorbalığı, siber zorbalık, sağlıklı beslenme ve obezite, hijyen, bulaşıcı hastalıklar ve gıda güvenliği gibi konularda alan uzmanları ile iş birliğinde eğitimler düzenlenecektir.	Müdür Yardımcısı Rehberlik servisi	1 Eylül-1 Temmuz
S5.1.3.	Doğa, insan ve teknoloji kaynaklı (deprem, sel, heyelan, yangın, çığ ve salgın hastalıklar vd.) afetlere karşı gerekli tedbirlerin alınması için çalışmalar yapılacaktır.	Müdür Yardımcısı Sivil Savunma Kulübü	1 Eylül-1 Temmuz

TEMA: Kurumsal Kapasite	
Okul/Kurum Türü: Özel Eğitim İlkokulları/Ortaokulları (Hafif Zihin/Hafif Otizm-İşitme-Görme-Bedensel)	
Amaç	A6. Okul ve kurumların eğitim ve öğretime katılımını arttırmak amacıyla bölgesel (yerel), ulusal ve uluslararası proje, araştırma, yarışma ve etkinliklere katılımı artırılacaktır.
Hedef	H561. Okulların bölgesel (yerel), ulusal ve uluslararası proje, yarışma ve etkinliklere katılımı artırılacaktır.
Performans Göstergeleri	PG6.1.1 Hazırlanan ve başvuru yapılan proje sayısı PG6.1.2 Onay alan proje sayısı PG6.1.3 Proje eğitimine katılan personel sayısı PG6.1.4 Katılım sağlanan yarışma ve etkinlik sayısı
Stratejiler	S.6.1. Okullarda görev yapan personelin proje hazırlama konusundaki yeterlilikleri artırılacaktır.

## Performans Göstergeleri İlkokul

No	PERFORMANS GÖSTERGESİ	Mevcut	HEDEF				
		2023	2024	2025	2026	2027	2028
PG6.1.1	Hazırlanan ve başvuru yapılan proje sayısı	1	4	5	6	7	8
PG6.1.2	Onay alan proje sayısı	1	2	3	4	5	6
PG6.1.3	Proje eğitimine katılan personel sayısı	3	4	5	6	8	9
PG6.1.4	Katılım sağlanan yarışma ve etkinlik sayısı	3	4	6	7	9	10

## Performans Göstergeleri Ortaokul

No	PERFORMANS GÖSTERGESİ	Mevcut	HEDEF				
		2023	2024	2025	2026	2027	2028
PG6.1.1	Hazırlanan ve başvuru yapılan proje sayısı	7	8	10	11	12	13
PG6.1.2	Onay alan proje sayısı	4	5	6	7	8	9
PG6.1.3	Proje eğitimine katılan personel sayısı	14	15	16	17	18	19
PG6.1.4	Katılım sağlanan yarışma ve etkinlik sayısı	5	6	7	8	9	10

## Eylemler

No	Eylem İfadesi	Eylem Sorumlusu	Eylem Tarihi
S6.1.1.	Öğretmen ve yöneticilerin mesleki yeterliliklerinin geliştirilmesine yönelik fırsatlar sağlanacaktır.	Müdür Yardımcısı Rehberlik servisi	Her ayın son haftası
S6.1.2	Bireysel ve kurumsal hibe imkânlarına ilişkin bilgilendirme faaliyetleri yapılacak, uluslararası hareketliliğin artırılması için öğrenci ve öğretmenlerin uluslararası program ve projelere katılımları desteklenecektir.	Müdür Yardımcısı, Proje Koordinatörü	Her dönem sonunda
S6.1.3	Bilgi birikimini artırmak ve tecrübe paylaşımını sağlamak amacıyla ulusal kuruluşlarla insan kaynaklarının geliştirilmesi kapsamında yapılan ortak faaliyetler ile bu faaliyetlere katılanların sayısı artırılabilecektir.	Müdür Yardımcısı, Proje Koordinatörü	Her dönemin sonunda

## 5. İZLEME VE DEĞERLENDİRME

Okulumuz Stratejik Planı izleme ve değerlendirme çalışmalarında 5 yıllık Stratejik Planın izlenmesi ve 1 yıllık gelişim planının izlenmesi olarak ikili bir ayrıma gidilecektir.

Stratejik planın izlenmesinde 6 aylık dönemlerde izleme yapılacak denetim birimleri, il ve ilçe millî eğitim müdürlüğü ve Bakanlık denetim ve kontrollerine hazır halde tutulacaktır. Yıllık planın uygulanmasında yürütme ekipleri ve eylem sorumlularıyla aylık ilerleme toplantıları yapılacaktır. Toplantıda bir önceki ayda yapılanlar ve bir sonraki ayda yapılacaklar görüşülüp karara bağlanacaktır.

### EKLER:

Öğretmen, öğrenci ve veli anket örnekleri klasör ekinde.